

Digitaal Huurderspanel

2025: Woonwensen

Aanvullende analyse

Highlights

In opdracht van de SHY en Ymere heeft het bureau Helder een onderzoek uitgevoerd naar de woning. Het bureau heeft een rapport geschreven met de belangrijkste bevindingen:

[DHP Ymere - 2025 Woonwensen TOTAALRAPPORT.pdf](#)

Aanvullend hierop hebben we met het geleverde databestand extra analyses gedaan.

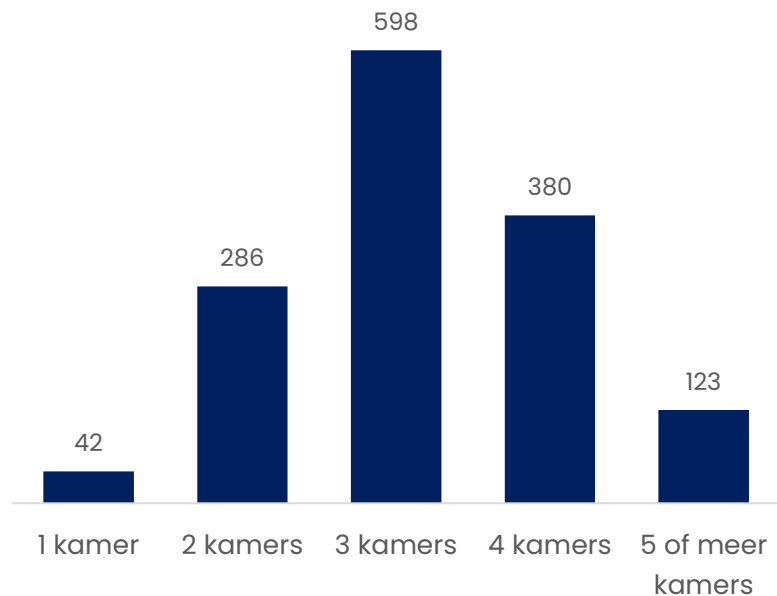
Indeling:

- Kamers
- Meubels
- Plattegronden

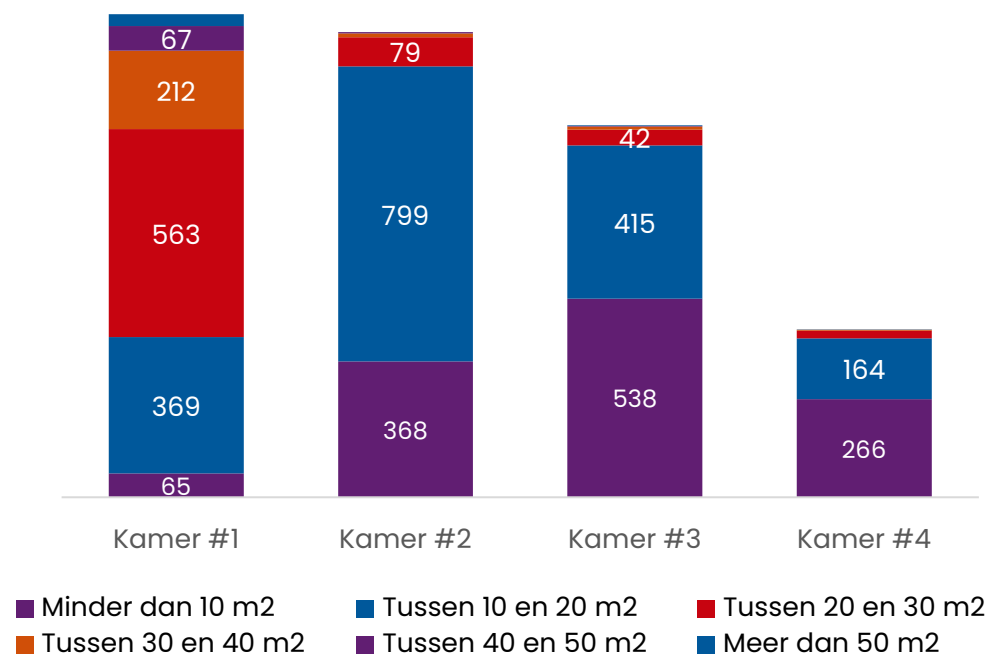
Meerderheid heeft 3 of 4 kamers

De eerste kamer is meestal het grootst

Hoeveel kamers heeft uw woning
(inclusief eventuele gedeelde ruimtes)?



Hoe groot is deze ruimte?
(exclusief weet niet)



Bij eenkamerwoningen is kamer 1 relatief groot, bij tweekamerwoningen juist klein

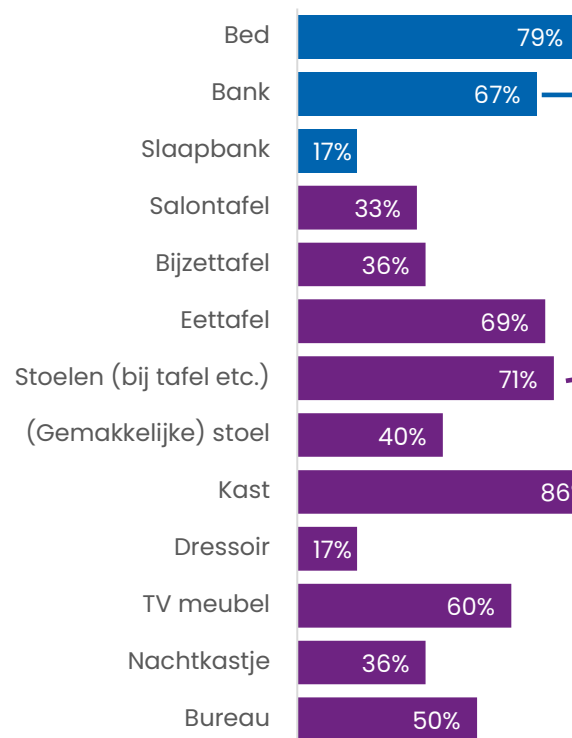
Onderwerp	Kamer	Totaal	1 kamer	2 kamers	3 kamers	4 kamers	5 of meer
Gemiddelde* m2	Kamer 1	24,7	28,1	22,6	24,7	25,0	27,7
	Kamer 2	14,1		14,1	14,3	13,8	14,6
	Kamer 3	12,5			12,5	12,2	13,1
	Kamer 4	12,2				12,1	12,5
Meer dan 30 m2	Kamer 1	22%	33%	15%	23%	20%	32%
	Kamer 2	1%		1%	2%	1%	1%
	Kamer 3	1%			1%	1%	1%
	Kamer 4	1%				1%	1%
Response	Count	n=1429	n=42 **	n=286	n=598	n=380	n=123

* De gemiddelde oppervlakte is op basis van het midden van de klassen uit de vragenlijst

** Het aantal respondenten met een eenkamerwoning is klein (n=42), dus de uitkomst is indicatief

Eenkamerwoning (n=42, indicatief)

Meubels



33 respondenten hebben een bed:

- 8 hebben 1 eenpersoonsbed
- 2 hebben 2 eenpersoonsbedden
- 14: Middel (2 p 140 cm breed)
- 9: Groot (2 p 160 cm of breder)

5 respondenten zouden een bank willen toevoegen, 10 zouden hun bank willen vervangen door een grotere als ze de ruimte zouden hebben.

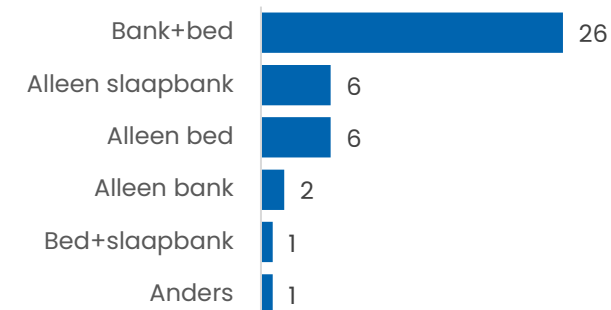
30 respondenten hebben stoelen:

- 11 hebben er 4
- 10 hebben er 3 of minder
- 9 hebben er 5 of meer

36 respondenten hebben kasten:

- 10 hebben er 1
 - 12 hebben er 2
 - 14 hebben er nog meer
- Van de 8 die kasten willen toevoegen hebben er 5 nu al meerdere kasten.

Zitten en slapen

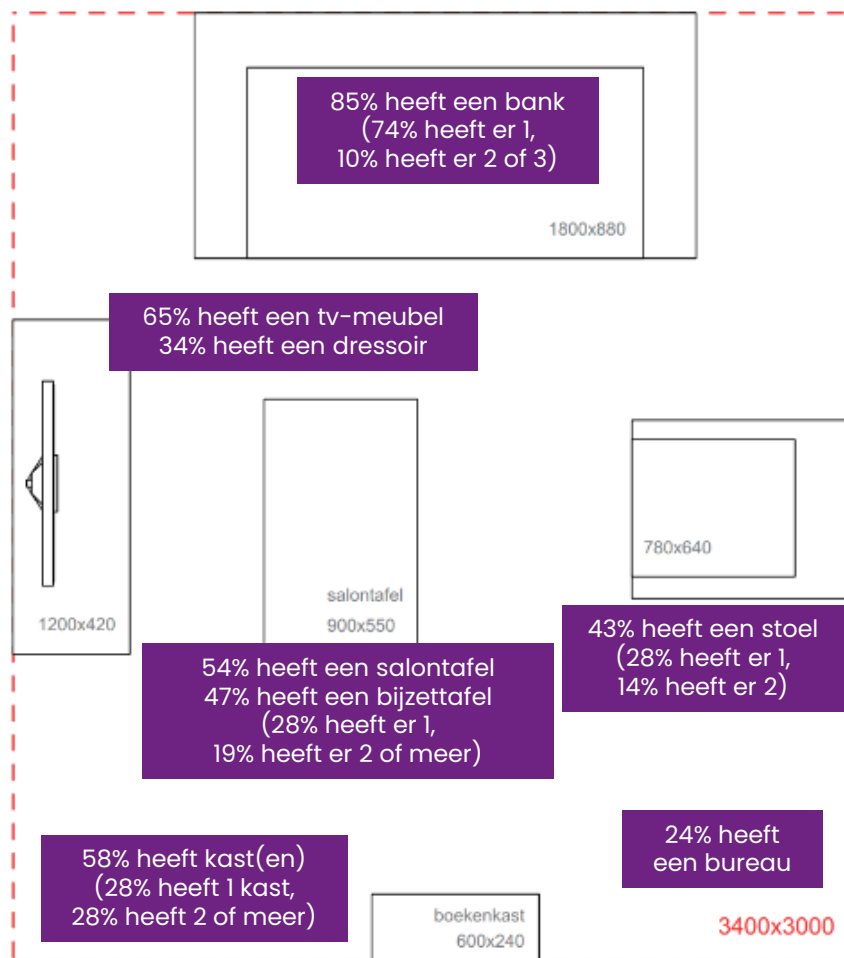


9 respondenten hebben geen bed, hiervan hebben er 6 een slaapbank (2 daarvan zouden een bed willen als ze de ruimte hadden).
10 respondenten zouden hun bed willen vervangen door een groter exemplaar.

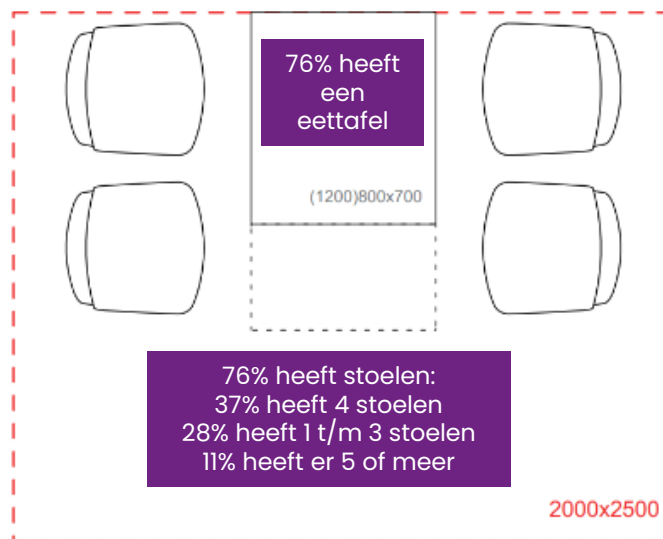
Kortom:

- Vooral tweepersoonsbedden
- Meestal bank + bed
- Veel (behoefte) aan kasten

Tweekamerwoning (kamer 1 is woonkamer, n=241)



	Toevoegen	Vervangen	Totaal
Bank	6%	19%	25%
(Gemakkelijke) stoel	25%	3%	28%
Kast	15%	6%	20%
Stoelen (bij eettafel, bureau of andere plek)	13%	8%	21%
Eettafel	6%	12%	18%
Salontafel	10%	6%	16%
Bijzettafel	9%	3%	12%
Dressoir	9%	5%	14%
TV meubel	3%	8%	12%



Kortom:

- Meestal bank + eettafel
- Vooral wens om zitplaatsen toe te voegen of te vervangen

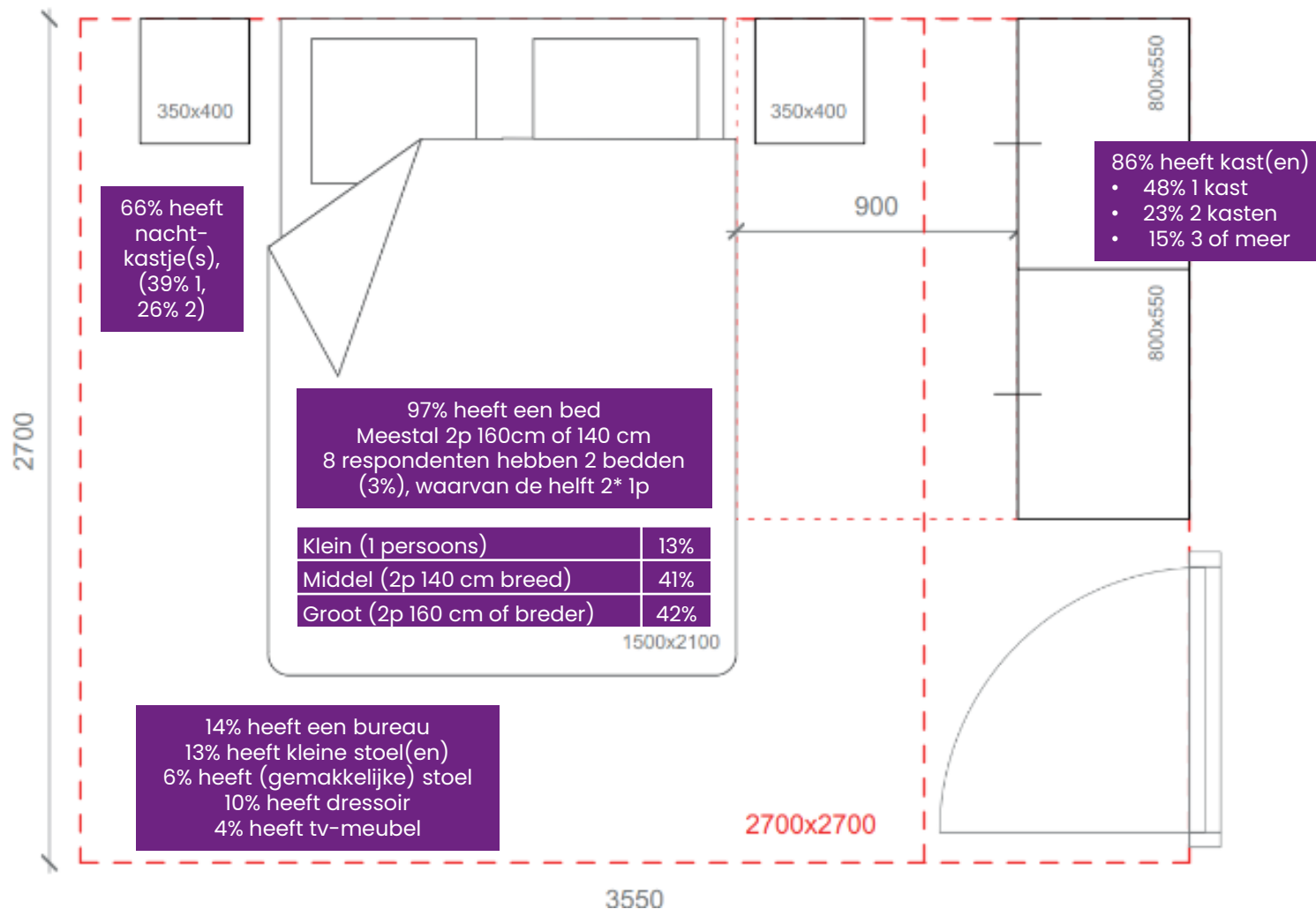
Tweekamerwoning (kamer 2 is slaapkamer, n=250)

	Toevoegen	Vervangen	Totaal
Kast	22%	14%	36%
Nachtkastje	13%	6%	19%
Bed	0%	16%*	16%
(Gemakkelijke) stoel	12%	1%	13%
Bureau	12%	0%	12%

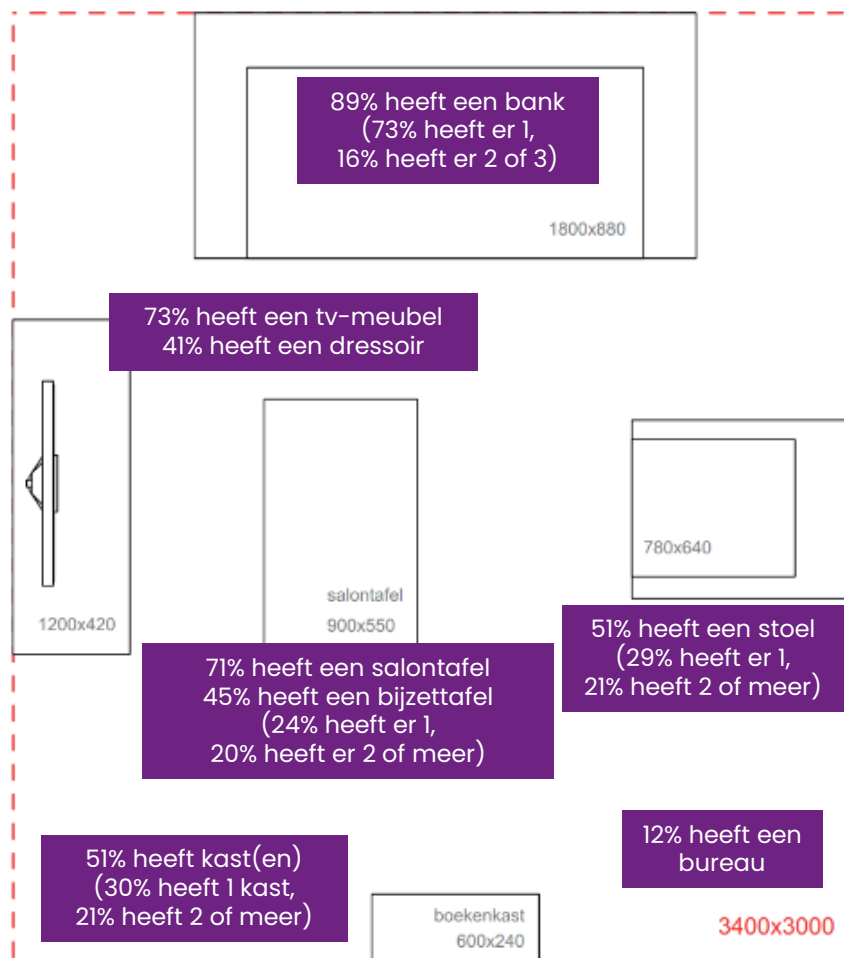
* Van degenen met een eenpersoons bed zou 18% dit willen vervangen door een groter exemplaar, van degenen met een middelgroot bed 19% en van degenen met een groot bed 13%.

Kortom:

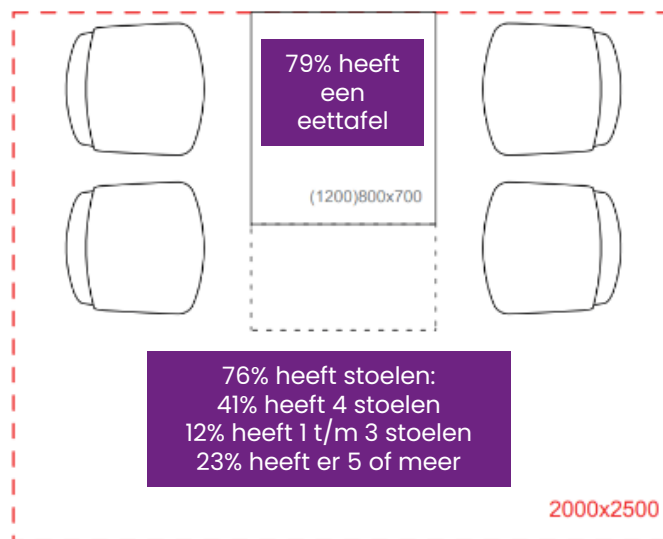
- Vooral tweepersoonsbedden
- Meerderheid heeft kast(en), vaak wens voor meer



Kamer 1 (indien 3 kamers of meer, n=1.098)



	Toevoegen	Vervangen	Totaal
Bank	7%	16%	23%
(Gemakkelijke) stoel	17%	4%	21%
Kast	11%	5%	16%
Stoelen (bij eettafel, bureau of andere plek)	7%	7%	14%
Eettafel	3%	10%	13%
Salontafel	3%	7%	10%
Bijzettafel	8%	3%	10%
Dressoir	6%	3%	9%
TV meubel	3%	7%	10%



Kortom:

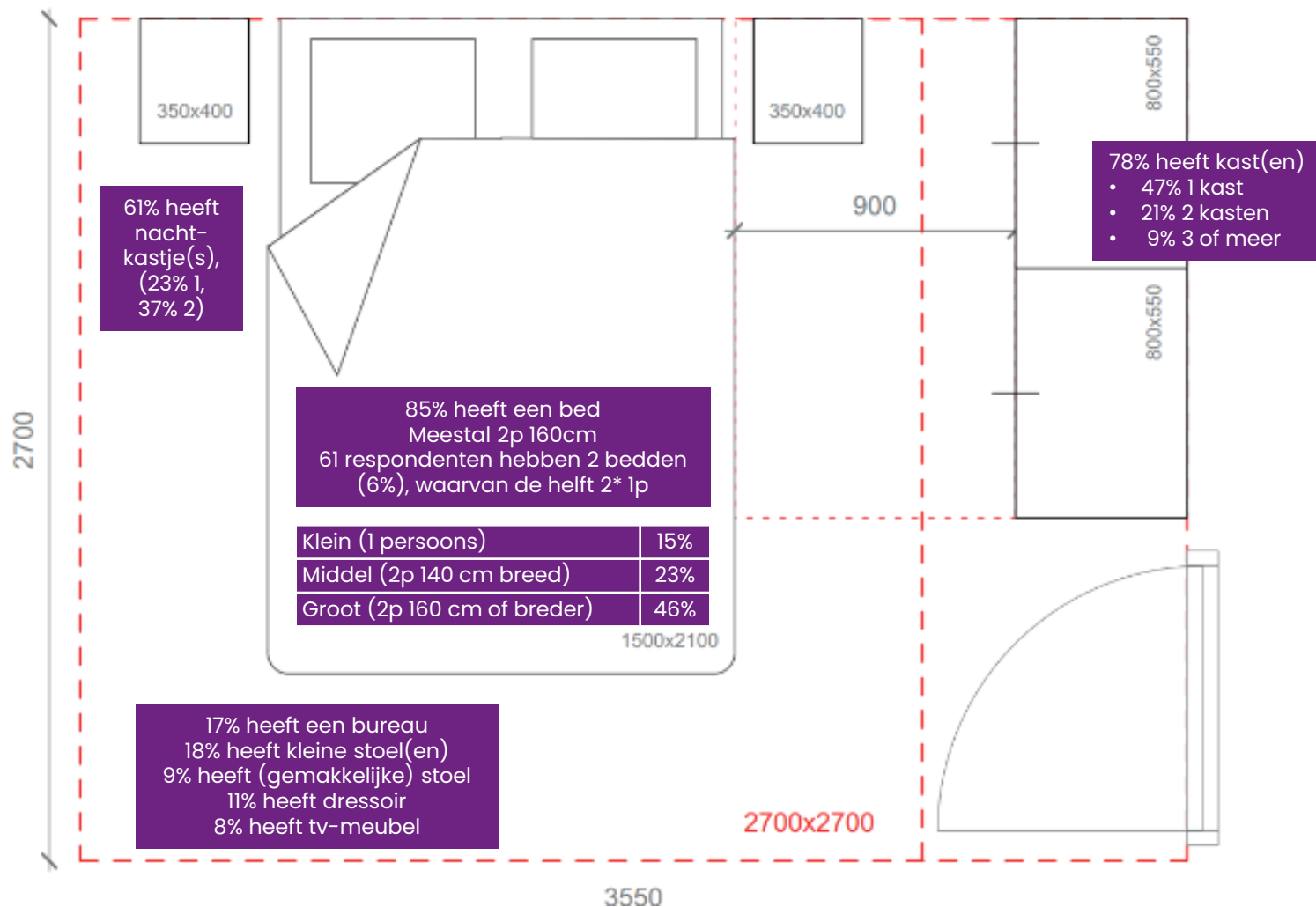
- Meestal bank + eettafel
- Vooral wens toevoegen of vervangen zitplaatsen
- Ook wens voor meer kasten

Kamer 2 (indien 3 kamers of meer, n=1.098)

	Toevoegen	Vervangen	Totaal
Kast	17%	8%	25%
Nachtkastje	11%	4%	15%
Bed	2%	11%	13%
(Gemakkelijke) stoel	10%	1%	10%
Bureau	6%	3%	9%

Kortom:

- Vooral grote tweepersoonsbedden
- Meerderheid heeft kast(en), vaak wens voor meer

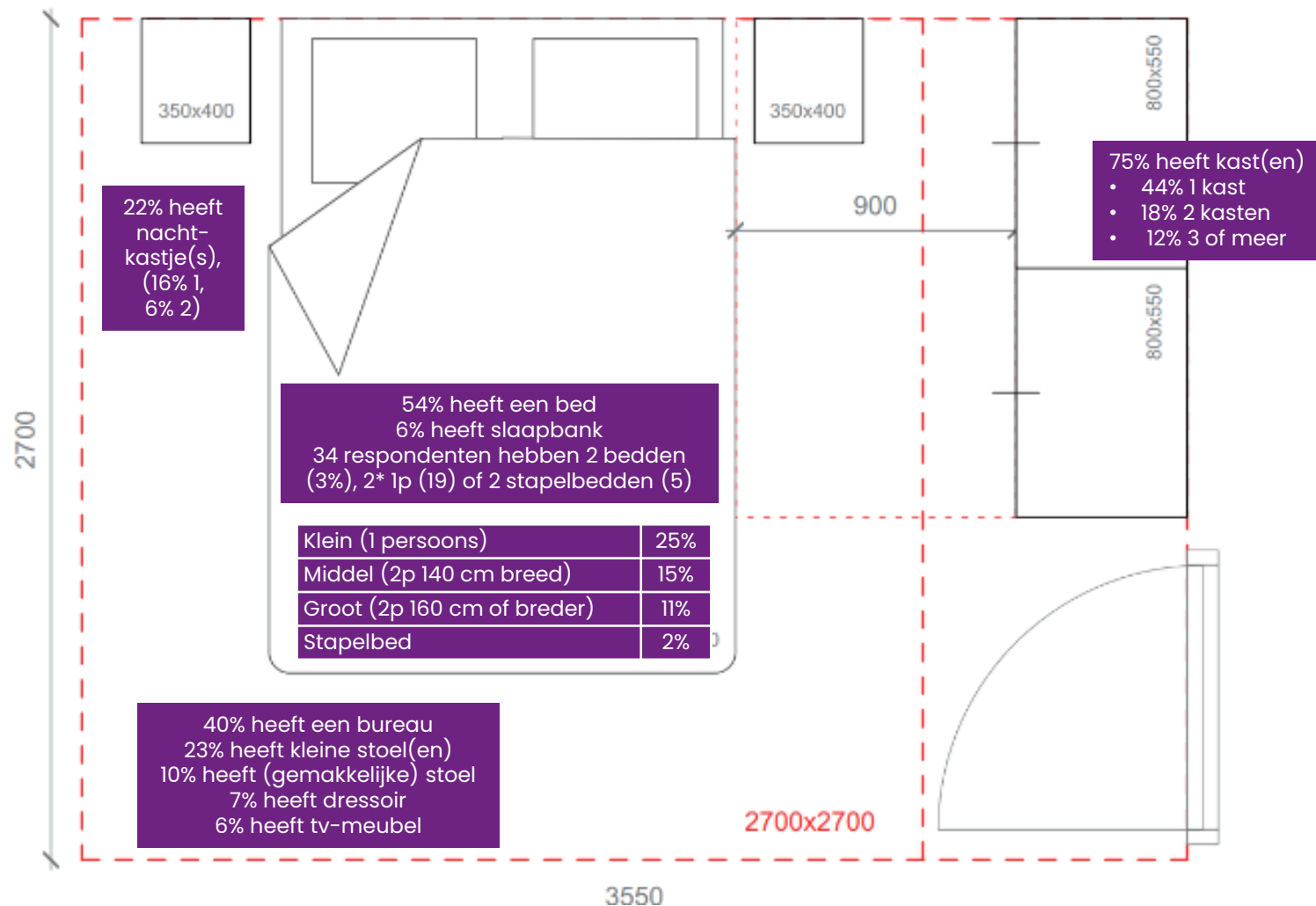


Kamer 3 (indien 3 kamers of meer, n=1.098)

	Toevoegen	Vervangen	Totaal
Kast	19%	9%	29%
Nachtkastje	13%	2%	15%
Bed	6%	10%	16%
(Gemakkelijke) stoel	10%	1%	11%
Bureau	7%	5%	12%

Kortom:

- Veel eenpersoonsbedden
- Vaak een bureau
- Meerderheid heeft kast(en), vaak wens voor meer

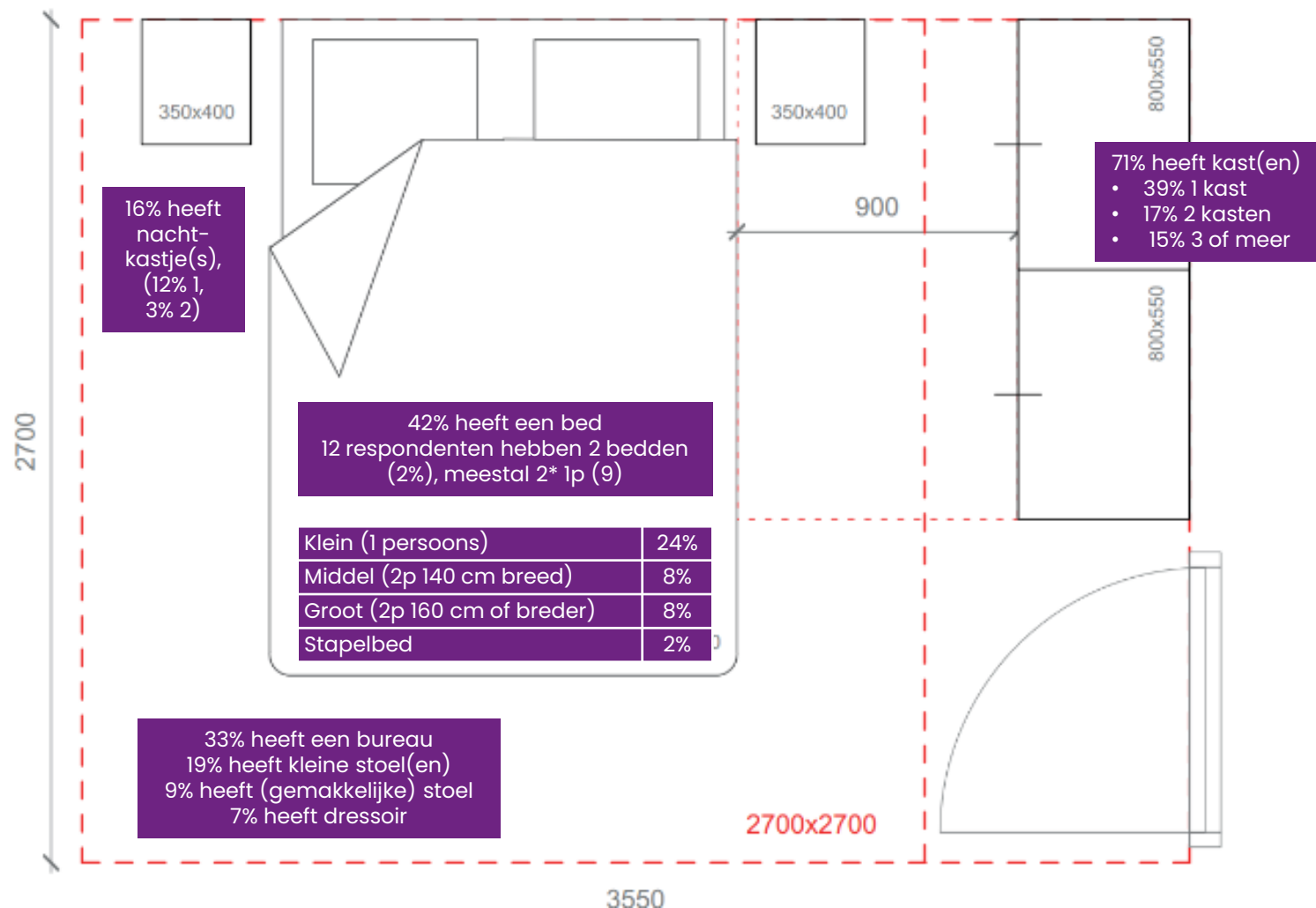


Kamer 4 (indien 3 kamers of meer, n=500)

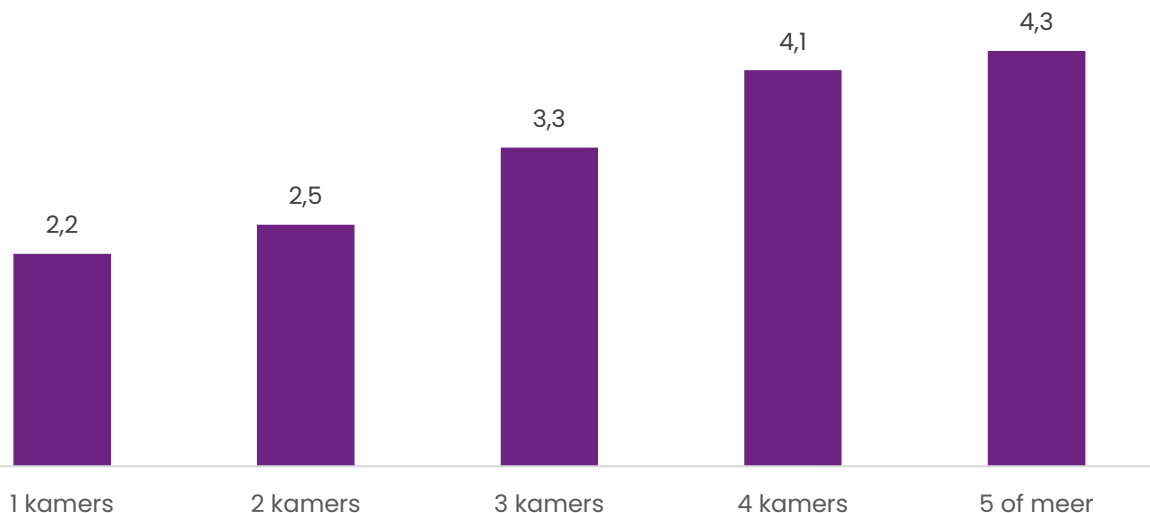
	Toevoegen	Vervangen	Totaal
Kast	19%	8%	27%
Nachtkastje	10%	1%	12%
Bed	6%	8%	14%
(Gemakkelijke) stoel	9%	1%	10%
Bureau	8%	3%	10%

Kortom:

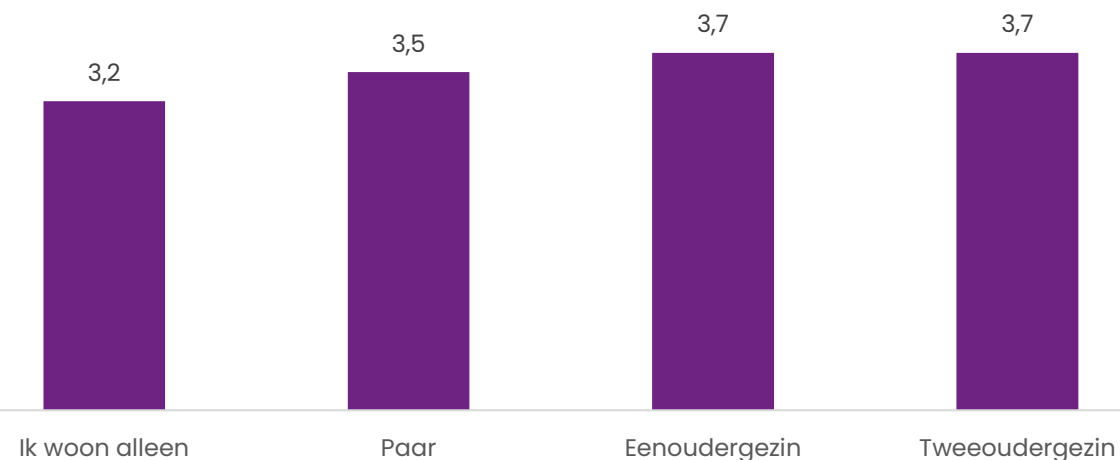
- Meer dan de helft heeft geen bed in vierde kamer
- Vaak een bureau
- Meerderheid heeft kast(en), vaak wens voor meer



Gemiddeld aantal kasten
naar aantal kamers



Gemiddeld aantal kasten
naar huishoudtype



Aantal kasten in huis

- Gemiddeld hebben de ondervraagden 3,4 kasten in huis.
- In woningen met veel kamers zijn meer kasten dan in woningen met weinig kamers.
- De samenstelling van het huishouden is veel minder van invloed op het aantal kasten dan het aantal kamers.

Kasten per kamer

		Kamer 1	Kamer 2	Kamer 3	Kamer 4
Totaal	Gemiddeld aantal	0,93	1,25	1,28	1,31
Indien 1 kamer	Gemiddeld aantal	2,4			
Indien 2 kamer	Gemiddeld aantal	1,0	1,6		
Indien 3 of meer	Gemiddeld aantal	0,8	1,2	1,3	1,3
		Kamer 1	Kamer 2	Kamer 3	Kamer 4
Totaal	% wil toevoegen	12%	18%	19%	19%
Indien 1 kamer	% wil toevoegen	19%			
Indien 2 kamer	% wil toevoegen	15%	23%		
Indien 3 of meer	% wil toevoegen	11%	17%	19%	19%

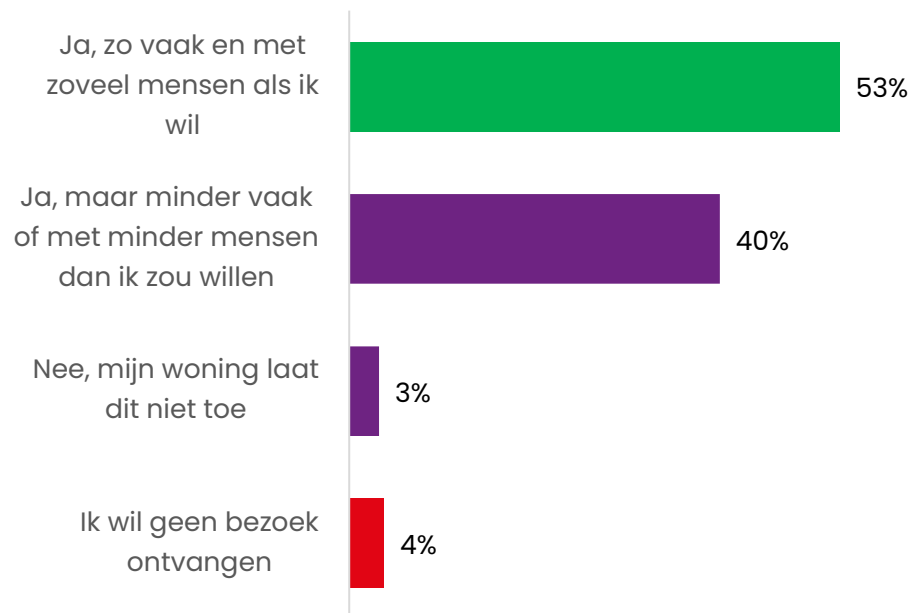
- In de eerste kamer zijn gemiddeld de minste kasten (0,9).
- In geen enkele kamer is het aantal kasten zo hoog als in de eenkamerwoning (2,4).
- Ook in de tweede kamer van de tweekamerwoning is het aantal kasten groot (1,6).
- De wens om kasten toe te voegen is het kleinst in de primaire kamers.

Wonen algemeen

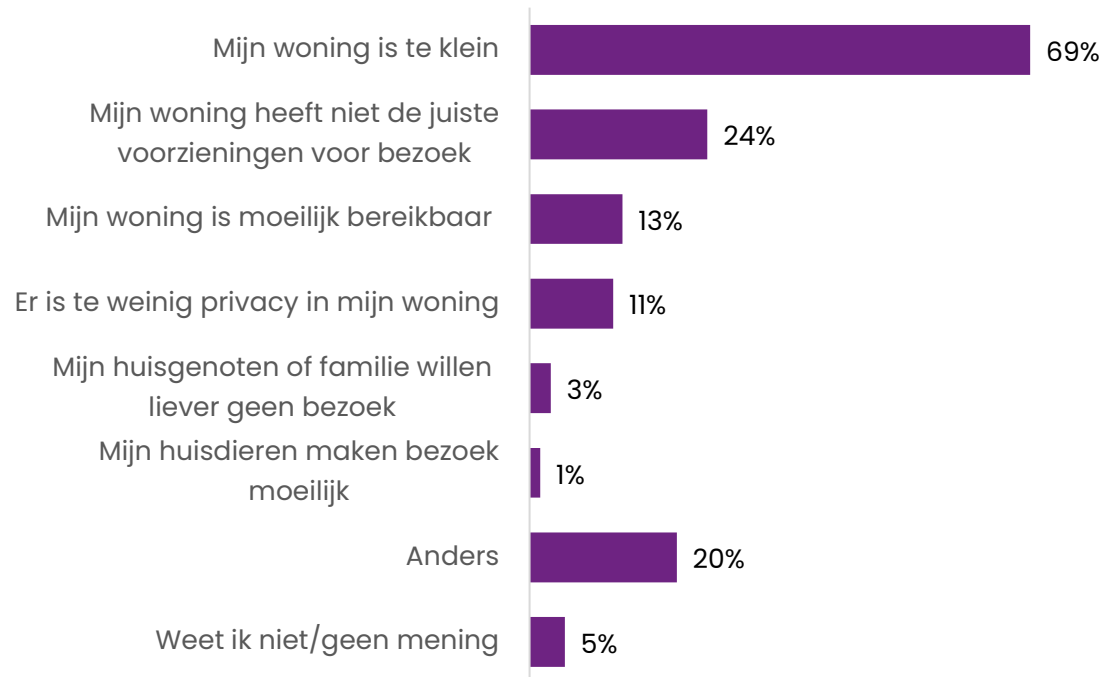
Ymere

Bezoek: Minder bezoek dan gewenst vooral door te kleine woning

Kunt u in uw woning bezoek ontvangen?

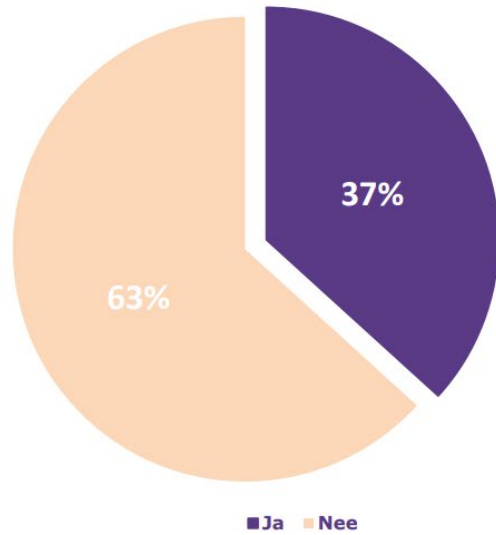


Waarom laat uw woning niet toe om (meer) bezoek te ontvangen?



Resultaten

Heeft u in uw woning bijzondere of creatieve oplossingen bedacht om ruimte te maken, comfortabel te wonen of ruimte te creëren voor hobby's of werk? (n=1429)



Bijna vier op de tien deelnemers heeft een creatieve oplossing bedacht om ruimte te maken, comfortabel te wonen of ruimte te creëren voor hobby's of werk. Deelnemers geven als voorbeelden: multifunctionele meubels, slimme opbergruimte en aanpassingen in de indeling.

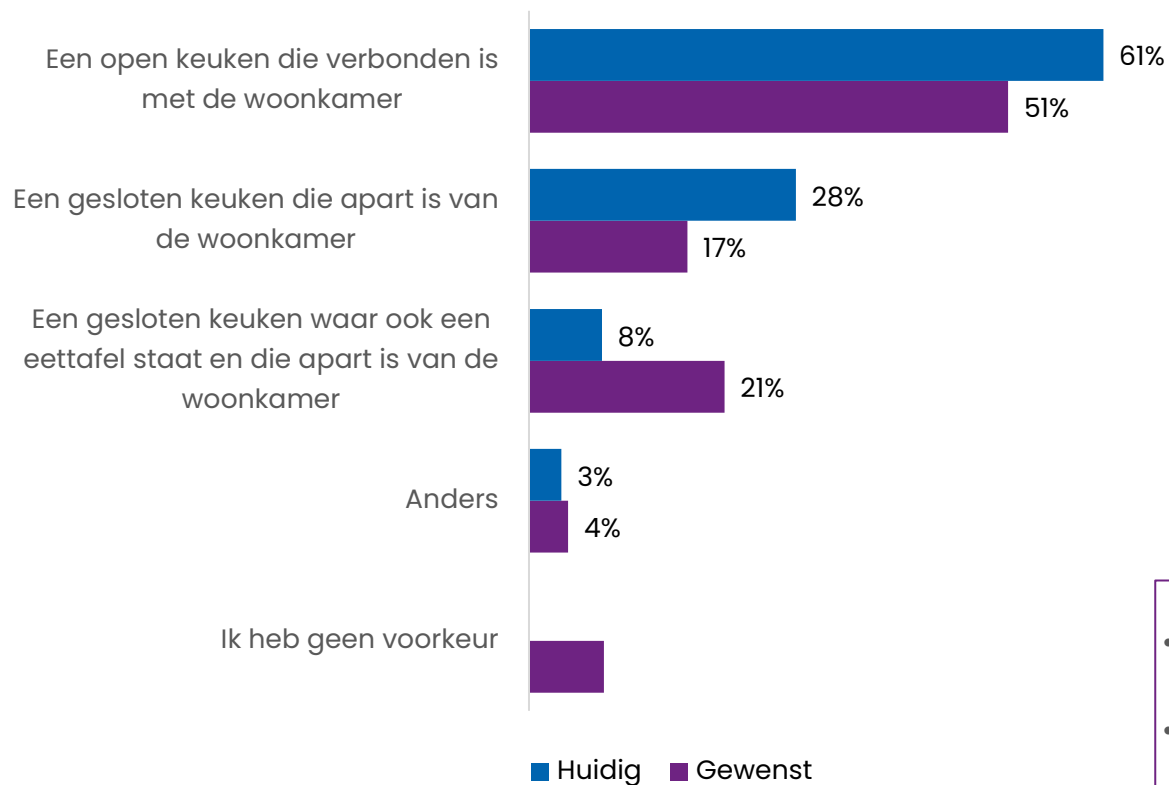


Keuken

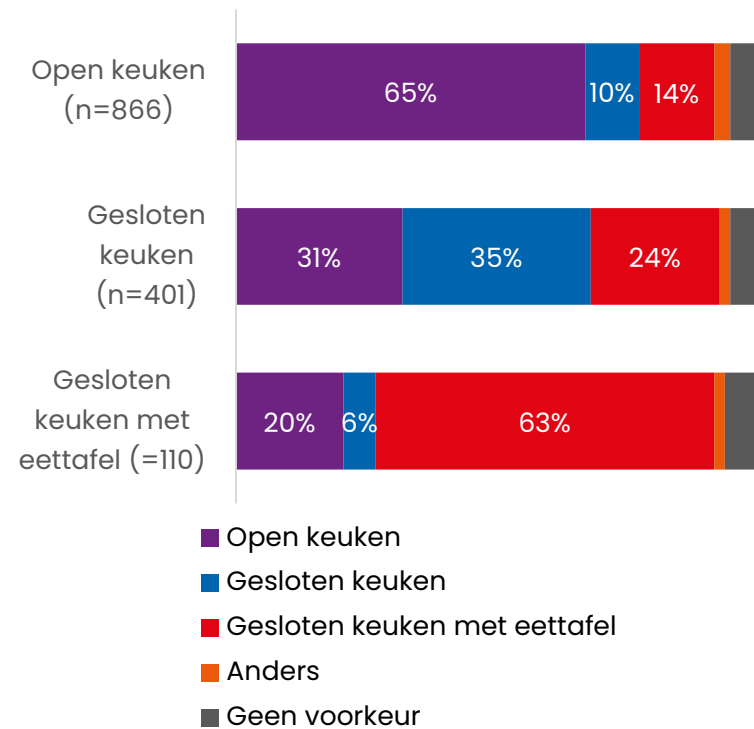
Ymere

Keuken

Indeling keuken

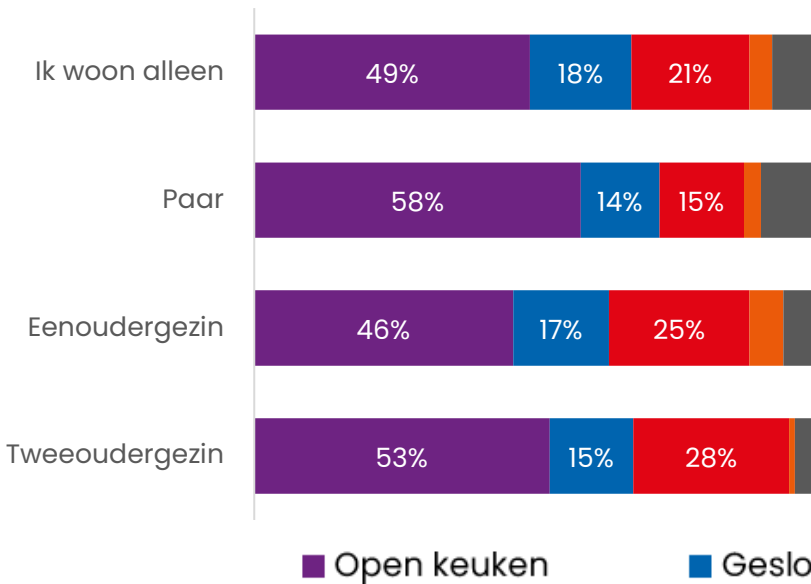


Voorkeur indeling keuken ten opzichte van huidige keuken

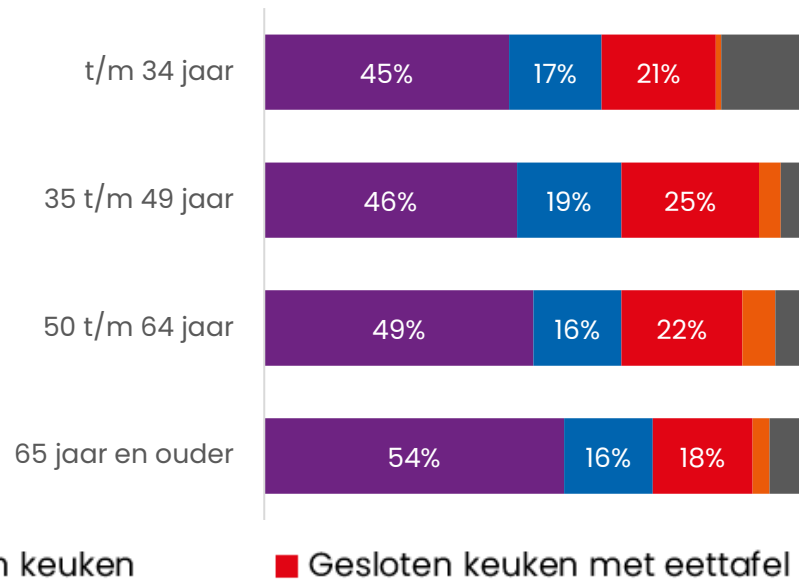


- Van degenen die nu een open keuken hebben, heeft twee derde (65%) ook voorkeur voor een open keuken.
- Ook degenen die een gesloten keuken met eettafel hebben (slechts 8%) geven hier de voorkeur aan (63%).

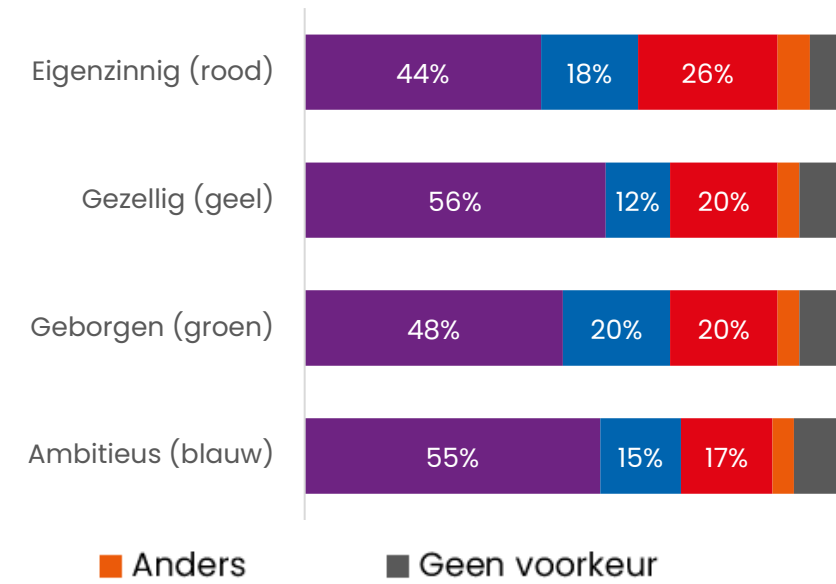
Voorkeur indeling keuken



Voorkeur indeling keuken



Voorkeur indeling keuken



Voorkeur voor indeling keuken

De volgende groepen hebben de sterkste voorkeur voor een open keuken:

- Paren zonder (58%) of met kinderen (53%)
- 65-plussers (54%)
- Ondervraagden met een gezellige (56%) of ambitieuze (55%) belevingswereld

Welk van de volgende apparaten heeft u in uw keuken? Zo ja, is dit apparaat losstaand of ingebouwd?

	Aantal reacties (N)	Losstaand	Ingebouwd	Heb ik niet
Vaatwasser	1302	26%	19%	55%
Koelkast	1302	86%	13%	1%
Kooktoestel met oven	1302	47%	11%	42%
Kookplaat	1302	33%	25%	41%
Oven/magnetron	1302	70%	15%	15%

Van de deelnemers die een vaatwasser hebben in de keuken, heeft bijna acht op de tien een grote vaatwasser.

Van de deelnemers die een vaatwasser hebben, is het merendeel tevreden over de grootte van de vaatwasser.

Van de deelnemers die een kooktoestel met oven hebben in de keuken, heeft acht op de tien een kooktoestel van normale grootte.

Van de deelnemers die een kooktoestel met oven hebben, is het merendeel tevreden over de grootte van dit kooktoestel.

Van de deelnemers die een koelkast hebben in de keuken, heeft bijna acht op de tien een grote koelkast.

Van de deelnemers die een koelkast hebben, is het merendeel tevreden over de grootte van de koelkast.

- Er zijn 31 ondervraagden zonder kooktoestel en kookplaat (2%).
- Van deze groep hebben 25 wel een magnetron.
- Van de resterende 6 ondervraagden hebben er 3 ook geen koelkast. Ze wonen verspreid over het werkgebied.

Plattegronden

Ymere

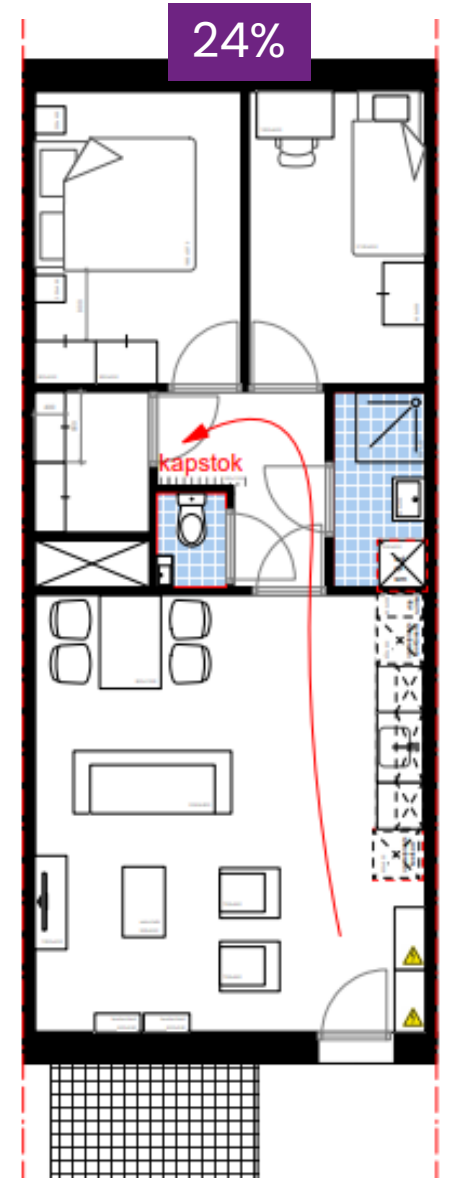
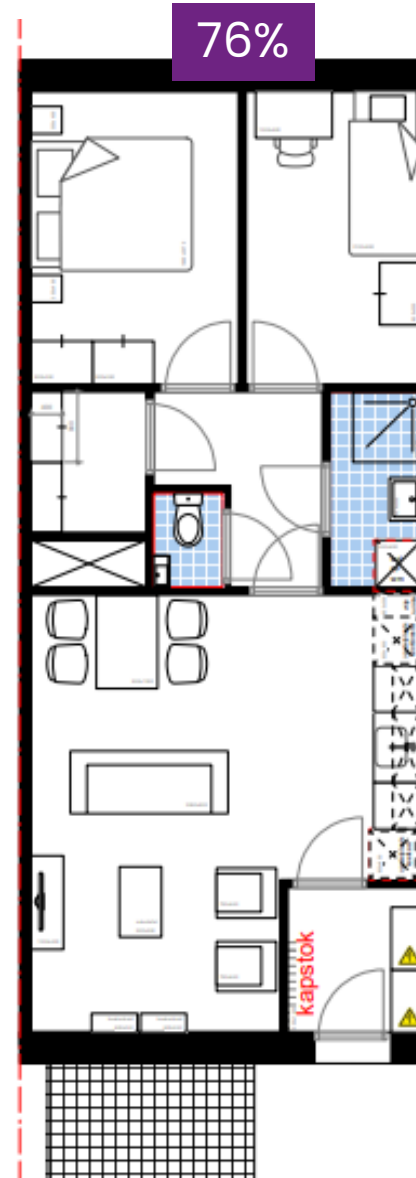
Plattegrond mét hal is populairst

Welke indeling heeft uw voorkeur:

- o Plattegrond 1 (links)
- o Plattegrond 2 (rechts):

Geen hal, meterkast in het zicht, meer ruimte in woonkamer en keuken ruimtes

(totale oppervlakte blijft gelijk, meer ruimte voor het één is minder voor het andere)



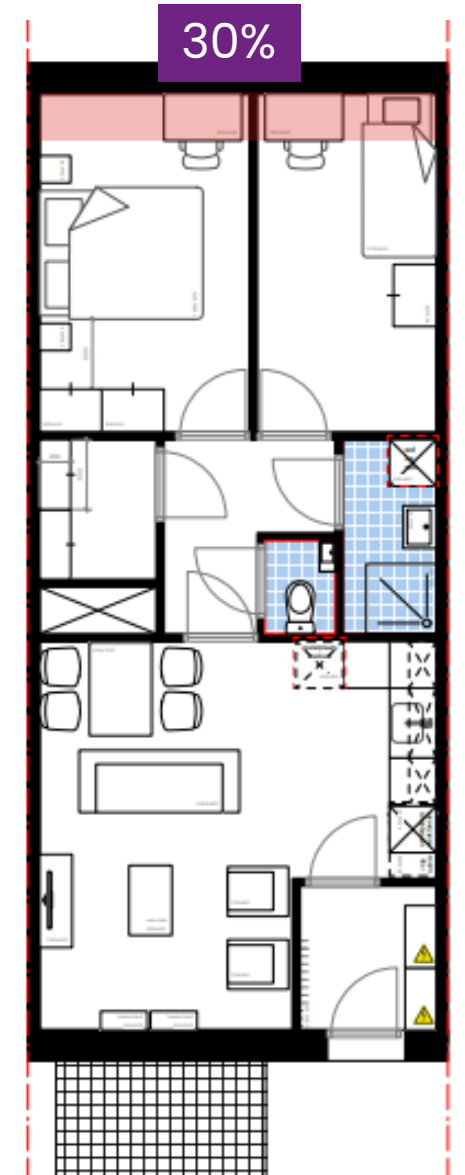
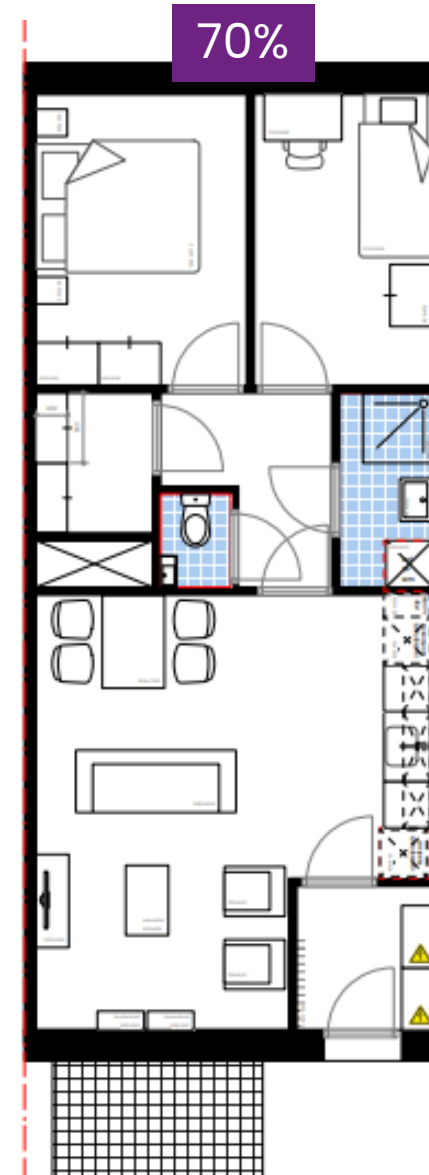
Grotere woonkamer is populairst

Welke indeling heeft uw voorkeur:

- o Plattegrond 1 (links)

- o Plattegrond 2 (rechts):

Middengebied met badkamer en toilet naar beneden geschoven, mogelijkheid voor werkplek in slaapkamers, toilet aan andere kant van de hal, minder lange hoekkeuken.

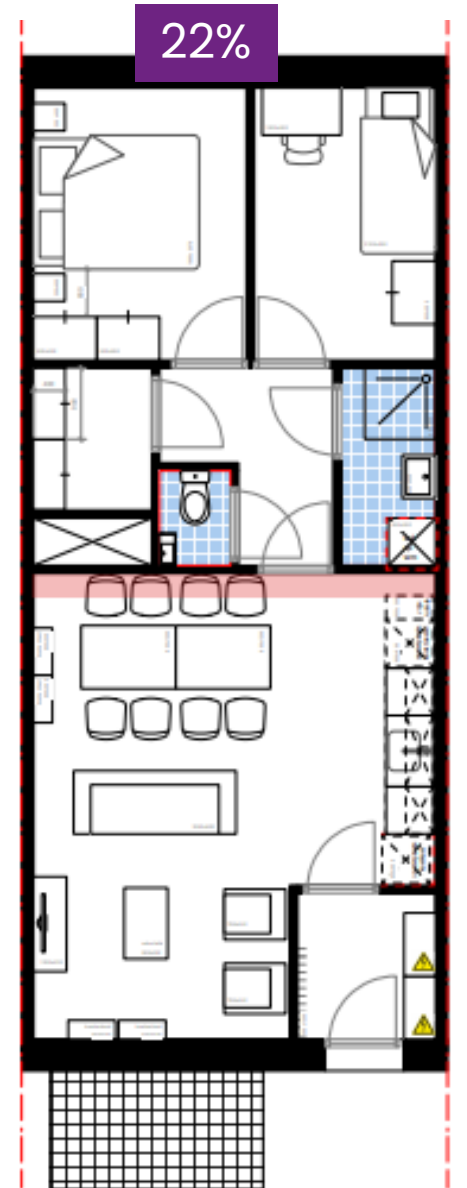
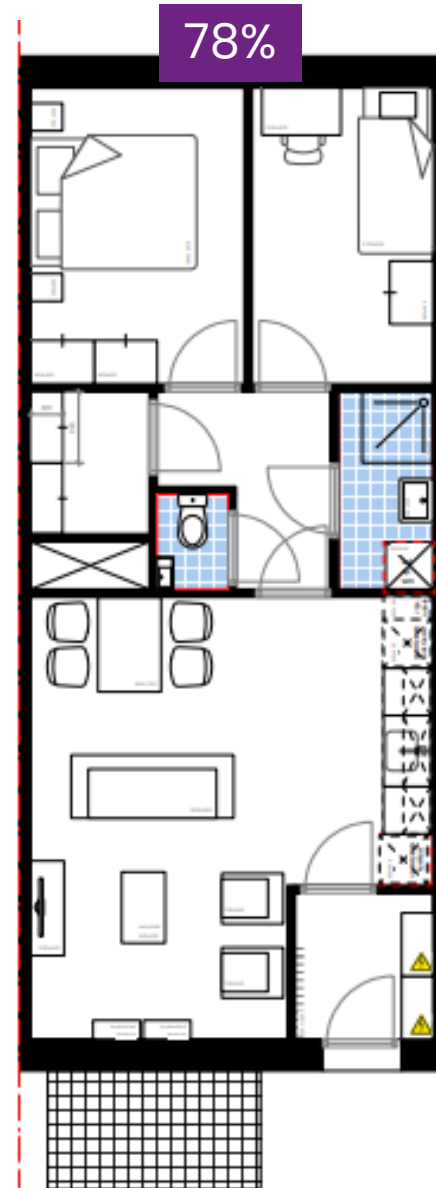


Slaapkamers liever niet kleiner

Welke indeling heeft uw voorkeur:

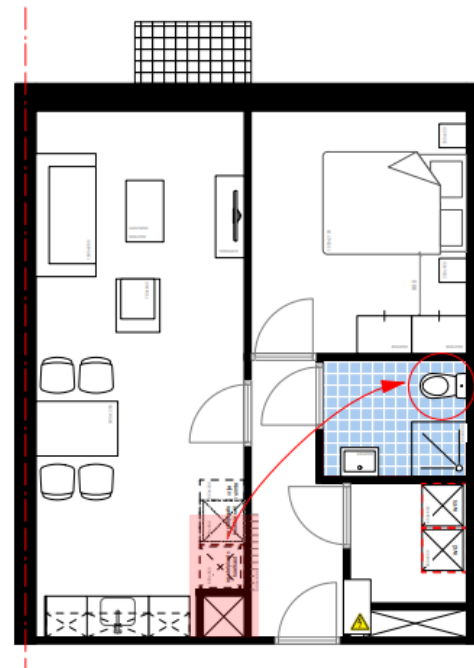
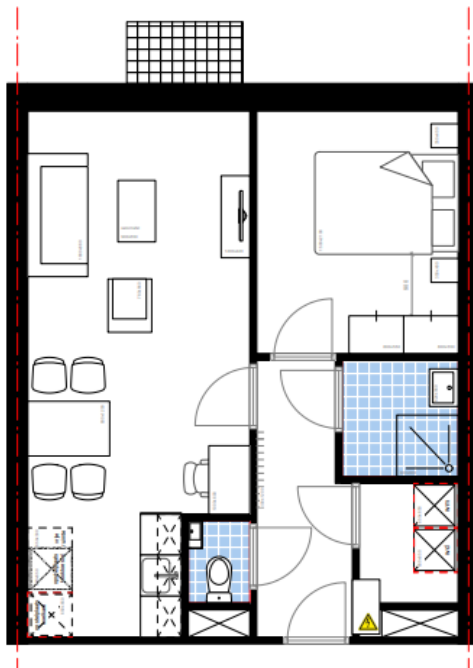
- o Plattegrond 1 (links)
- o Plattegrond 2 (rechts):

Kleinere slaapkamer en daardoor minder ruimte voor kledingkasten, meer ruimte voor keuken en eettafel



Plattegrond met apart toilet iets populairder

Indeling A: Plattegrond met apart toilet	Indeling B: Plattegrond met het toilet in de badkamer en een grotere keuken	Ik heb geen voorkeur
53%	39%	8%

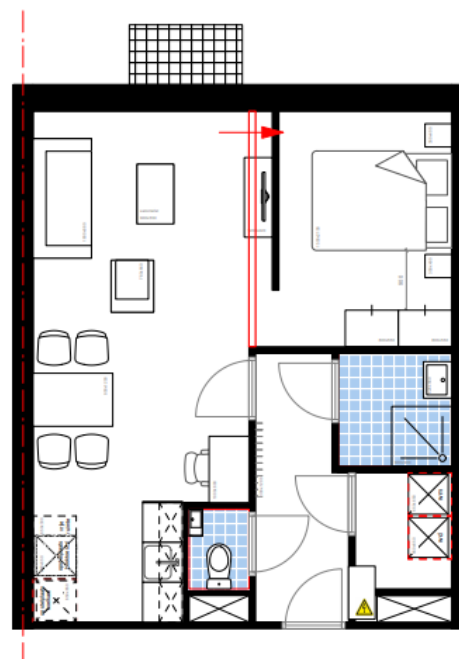
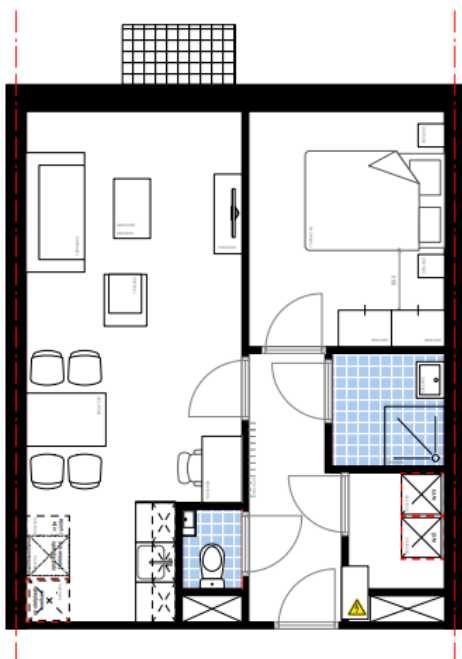


- Paren zonder kinderen hebben duidelijkste voorkeur voor plattegrond A.
- Ruim de helft van de paren met kinderen vinden plattegrond B het aantrekkelijkst.
- Met toenemende leeftijd neemt de voorkeur voor plattegrond A iets toe.

	A	B	Geen voorkeur	Totaal	N
HH Ik woon alleen	54%	39%	7%	100%	729
Paar	57%	31%	12%	100%	295
Eenoudergezin	51%	41%	7%	100%	136
Tweeoudergezin	40%	53%	7%	100%	116
Lft t/m 34 jaar	47%	44%	8%	100%	59
35 t/m 49 jaar	49%	48%	3%	100%	198
50 t/m 64 jaar	53%	39%	8%	100%	401
65 jaar en ouder	55%	35%	10%	100%	643

Liefst plattegrond met aparte slaapkamer

Indeling A: Plattegrond met aparte slaapkamer	Indeling B: Plattegrond met een slaapkamer aan de (grotere) woonkamer	Ik heb geen voorkeur
73%	17%	10%

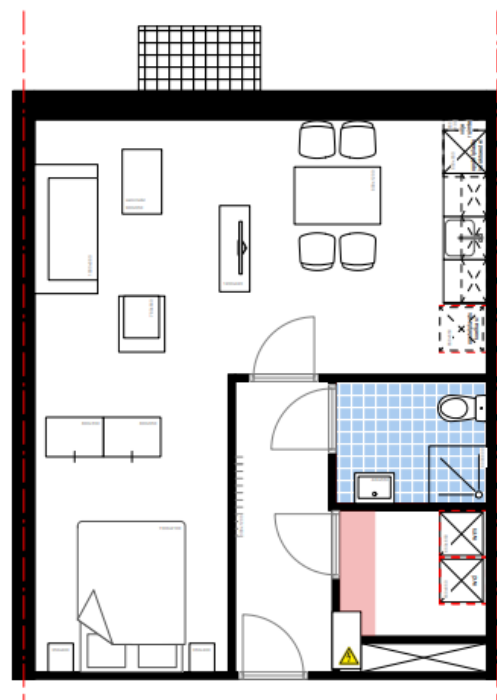
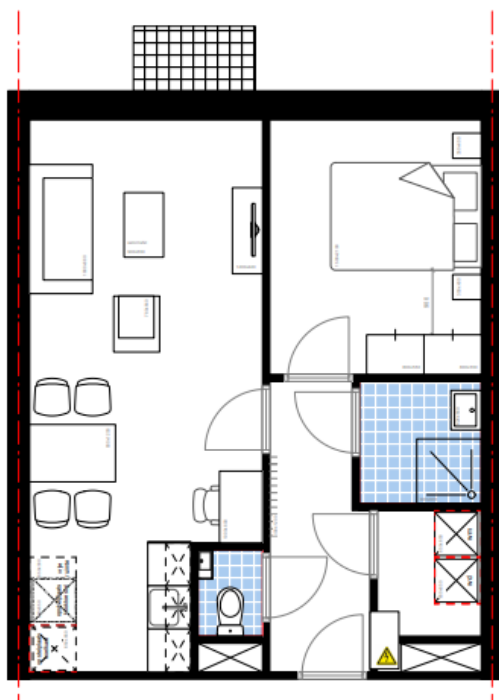


- Alle groepen hebben duidelijke voorkeur voor plattegrond A.
- Bij eenoudergezinnen is de voorkeur sterker dan bij tweeoudergezinnen.
- Met toenemende leeftijd neemt de voorkeur voor plattegrond B toe, maar A blijft favoriet.

	A	B	Geen voorkeur	Totaal	N
HH Ik woon alleen	73%	19%	8%	100%	729
Paar	74%	13%	14%	100%	295
Eenoudergezin	81%	10%	10%	100%	136
Tweeoudergezin	68%	21%	11%	100%	116
Lft t/m 34 jaar	86%	5%	8%	100%	59
35 t/m 49 jaar	80%	15%	5%	100%	198
50 t/m 64 jaar	72%	18%	10%	100%	401
65 jaar en ouder	70%	18%	12%	100%	643

Aparte slaapkamer en toilet populairst

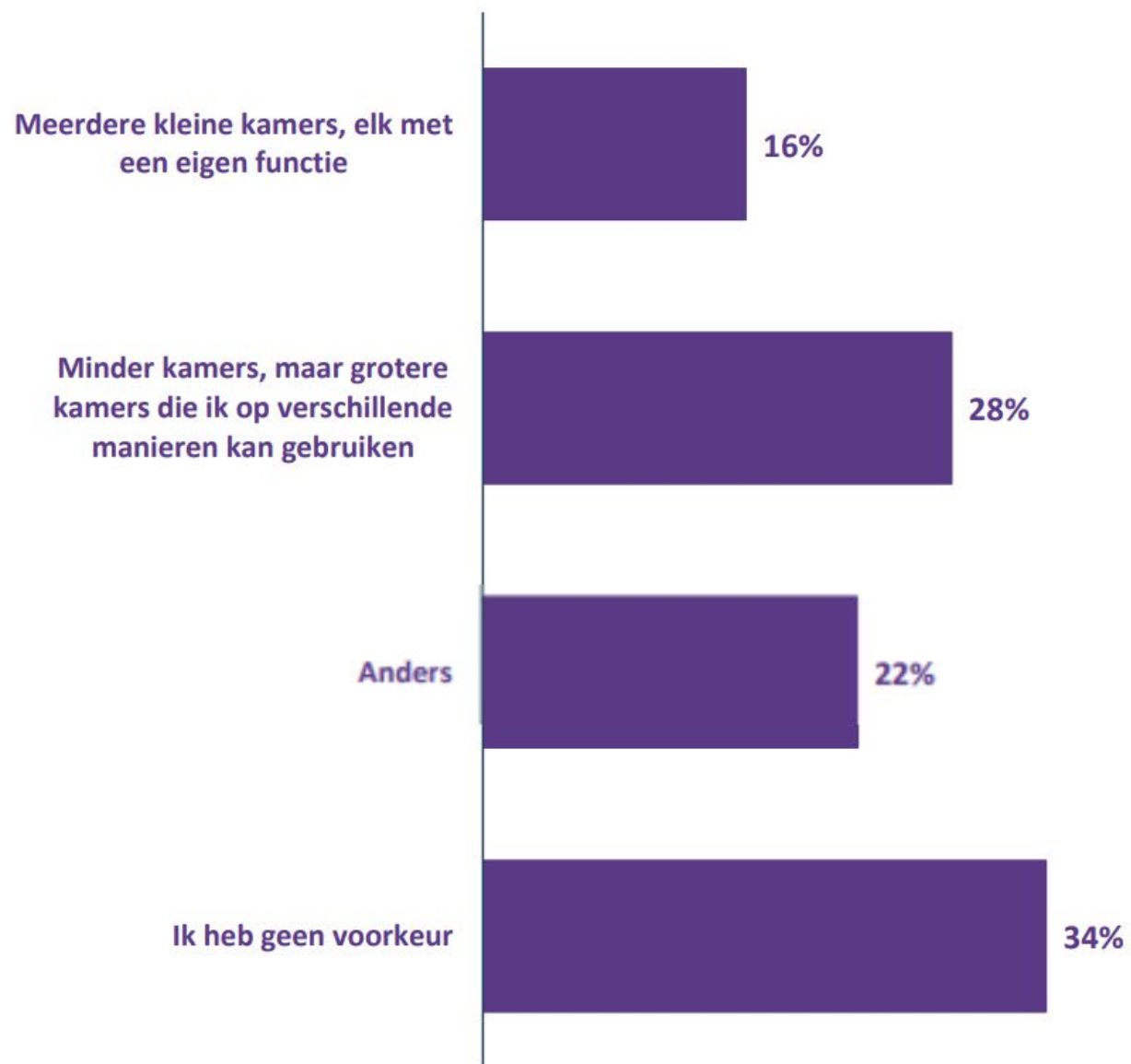
Indeling A: Plattegrond met aparte slaapkamer en apart toilet	Indeling B: Plattegrond met één grote ruimte voor wonen en slapen en een toilet in de badkamer	Ik heb geen voorkeur
77%	16%	6%



- Alle groepen hebben duidelijke voorkeur voor plattegrond A.
- De (kleine) groep tot 35 jaar heeft de duidelijkste voorkeur voor A, verder is er weinig verschil tussen de groepen.

	A	B	Geen voorkeur	Totaal	N
HH Ik woon alleen	78%	17%	5%	100%	729
Paar	78%	13%	9%	100%	295
Eenoudergezin	79%	15%	7%	100%	136
Tweeoudergezin	73%	21%	6%	100%	116
Lft t/m 34 jaar	92%	8%	0%	100%	59
35 t/m 49 jaar	78%	18%	4%	100%	198
50 t/m 64 jaar	78%	16%	6%	100%	401
65 jaar en ouder	76%	17%	7%	100%	643

Welke indeling van uw woning heeft uw voorkeur? (n=1429)



Een derde van de deelnemers heeft geen voorkeur als het gaat om de indeling van de woning.

Deelnemers geven als andere voorkeur:

- Grotere kamers / meer ruimte per kamer
- Extra kamer(s) gewenst

	Ik woon alleen	Paar	Een-oudergezin	Twee-oudergezin
Meerdere kleine kamers	17%	10%	19%	20%
Minder kamers, maar groter	28%	33%	22%	28%
Anders	20%	16%	36%	33%
Ik heb geen voorkeur	35%	40%	23%	20%
Totaal	100%	100%	100%	100%
n=	773	321	159	116

Representativiteit

Ymere

1.5 Steekproefsamenstelling

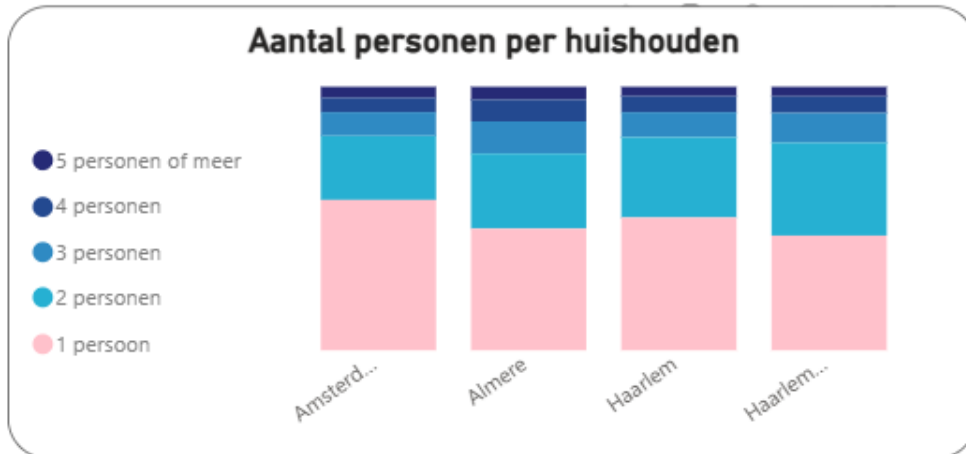
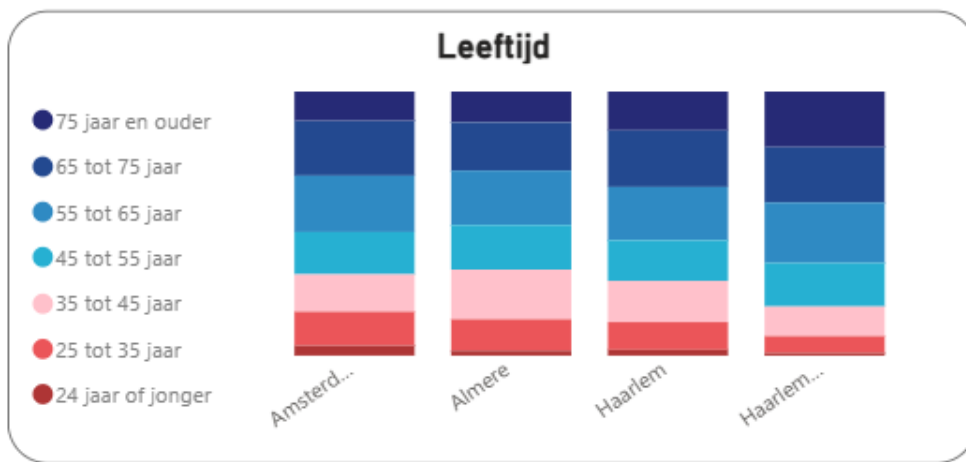
De steekproef is, uitgesplitst naar leeftijd, gemeente en samenstelling huishouden als volgt samengesteld:

Leeftijd

- 34 jaar en jonger
- 35-49 jaar
- 50-64 jaar
- 65 jaar en ouder
- Onbekend

Gemeente

- Amsterdam inclusief W
- Haarlem
- Haarlemmermeer
- Almere
- Onbekend



Samenstelling huishouden

	n	%
Ik woon alleen	796	54,8%
Ik woon alleen, met thuiswonende kinderen	150	10,3%
Ik woon samen met mijn partner, zonder thuiswonende kinderen	346	23,8%
Ik woon samen met mijn partner, met thuiswonende kinderen	107	7,4%
Anders	48	3,3%
Onbekend	6	0,4%