

RICHTLIJNEN BUITENSCHIL WONINGEN V.D. PEKBUURT

DEEL II AANVULLINGEN - AMSTERDAM



Betreft : Van der Pekbuurt te Amsterdam
Opdrachtgever : Ymere
Onderwerp : Richtlijnen buitenschil woningen Van der Pekbuurt - Deel II Aanvullingen
Datum : 30 januari 2025

1 AANVULLING

Doel van dit rapport is een aanvulling op de reeds goedgekeurde en geldende '2016-04-22 Richtlijnen Buitenschil' opgesteld door Architectenbureau Hoogeveen BV in opdracht van Ymere. Aanvullende onderdelen in navolgend rapport zijn besproken met M&A (Monumenten & Archeologie gemeente Amsterdam) en vanaf datum zoals vermeld op voorpagina en onderaan pagina geldend. De renovatie van het Noordelijk deel (zuidelijk deel is reeds afgerond) van de Van der Pekbuurt bestaat uit 83 blokken en zal gefaseerd in 11 fases worden uitgevoerd. Zie onderstaande figuur 1.1 voor bloknummering en de fasering verdeeld in 11 clusters welke in kleur zijn aangegeven.

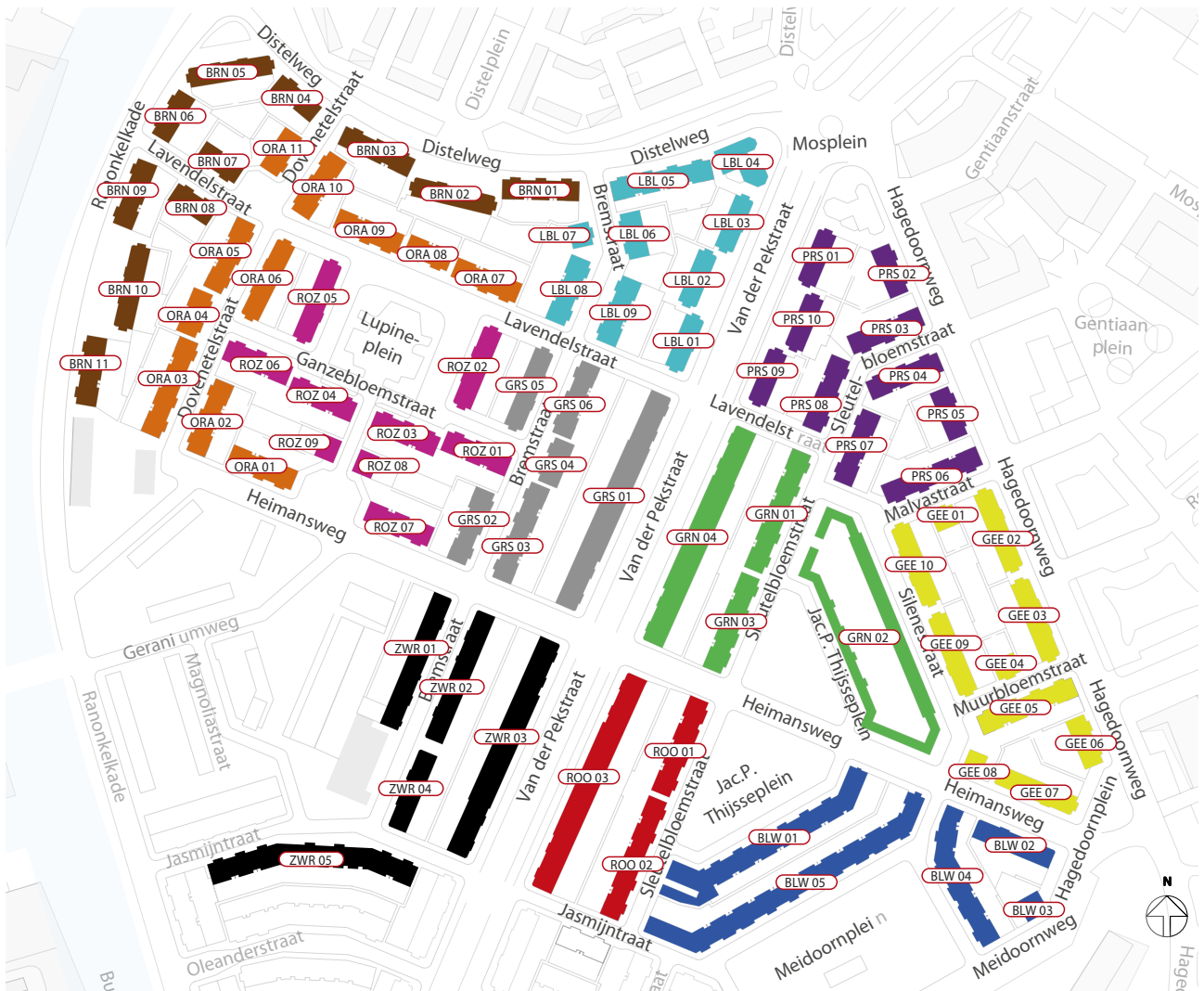


fig. 1.1 - Locatie met 83 blokken verdeeld over 11 clusters

Tijdens de uitwerking van de eerste fasen (op moment van schrijven: geel, paars, groen en blauw) is geconstateerd dat er onderwerpen zijn die in de geldende richtlijnen '2016-04-22 Richtlijnen Buitenschil' niet aan bod zijn gekomen of vatbaar zijn voor discussie. Het doel van dit rapport "Richtlijnen buitenschil Woningen Van der Pekbuurt Deel II Aanvullingen - Amsterdam" is openstaande onderwerpen vast te stellen. Omdat het niet ondenkbaar is dat er tijdens de, tien jaar durende, renovatie van alle 83 clusters nieuwe onderwerpen aan bod zullen komen zal dit rapport in de loop der tijd aangevuld worden en, na goedkeuring van M&A, voorzien worden van een nieuwe datum en te downloaden zijn vanaf: www.ymere.nl/afsprakenvanderpek. Het is aan de lezer om te controleren dat men over de nieuwste versie beschikt.

2. RICHTLIJNEN PER ELEMENT

Om de architectonische eenheid in de Van der Pekbuurt te beschermen en de toekomstige renovatie in goede banen te leiden is het nodig om voor de buitenzijde van de blokken, bij onderhoud, vervangen of vernieuwen van onderdelen, dwingende richtlijnen op te stellen. In deze aanvulling komende de volgende onderdelen aan bod:

- 2A** Ramen - Ventilatie voorziening
- 2B** Ramen - Doorvalbeveiliging
- 2C** Ramen - Melkglas
- 2D** Dak - Dakramen
- 2E** Dak - Zonnepanelen
- 2F** Ramen - Kit
- 2G** Ramen - Aanvoer CV
- 2H** Ramen - Pui/gevel/reclame tpv BOG ruimten

In deze richtlijnen wordt per onderdeel aangegeven waaraan bij herstel, vervanging of vernieuwing van dat onderdeel moet worden voldaan. Na overeenstemming over de inhoud van dit rapport zal aan M&A gevraagd worden dit rapport voor te leggen aan CRK (Commissie Ruimtelijke Kwaliteit). Bij onduidelijkheden of twijfel over uitvoering van de richtlijnen dient er contact met BMA (Bureau Monumenten & Archeologie) te worden opgenomen.

2. RICHTLIJNEN PER ELEMENT

2A Ramen - Ventilatie voorziening

Om voldoende ventilatie capaciteit te waarborgen is er onderzocht of een combinatie van ventilatie via het kalf van het onderraam en de bovendorpel voldoet (zie fig. 2A.1 & 2A.2). Volgens de bij het project betrokken raadgevend adviseur Nieman is de capaciteit van de roosters via het kalf boven het onderraam in combinatie met de roosters in de bovendorpel met dit type roosters te beperkt. Zij staan daarom niet achter deze oplossing. Zeker als vanuit het functioneel PvE van Ymere 125% van de nieuwbouweis wordt vereist.

Naast de capaciteit voor de ventilatie hebben deze roosters zeer beperkte geluidwerende eigenschappen. Zowel vanuit het bouwbesluit als het functionele PvE worden eisen gesteld aan de geluidwering van de gevels.



Fig. 2A.1 Ventilatie via kalf van het onderraam en bovendorpel

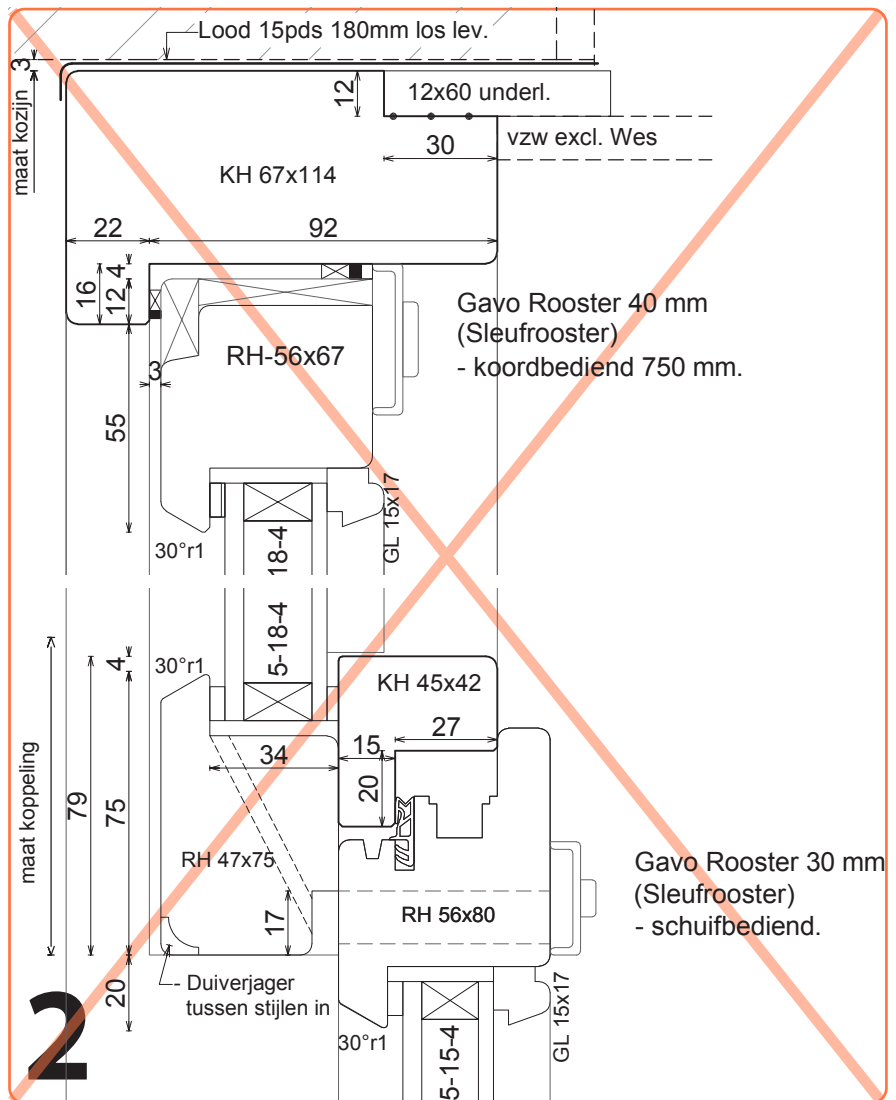


Fig. 2A.2 Detail 2 - Sleufroosters voldoen niet aan ventilatie capaciteit & geluidswering eisen

Zie fig. 2A.3 en fig 2A.4 voor voorgeschreven details uit '2016-04-22 Richtlijnen Buitenschil' welke niet voldoen aan de ventilatie eis. Voorgeschreven worden details zoals te zien in fig. 2A.5 t/m 2A.7. Waarin bij fig. 2A.7 een detail met suskast voor een geluidsbelaste gevel is voorzien. Kleur buitenzijde roosters en suskasten: RAL 7022 Ombergrijs.

2. RICHTLIJNEN PER ELEMENT

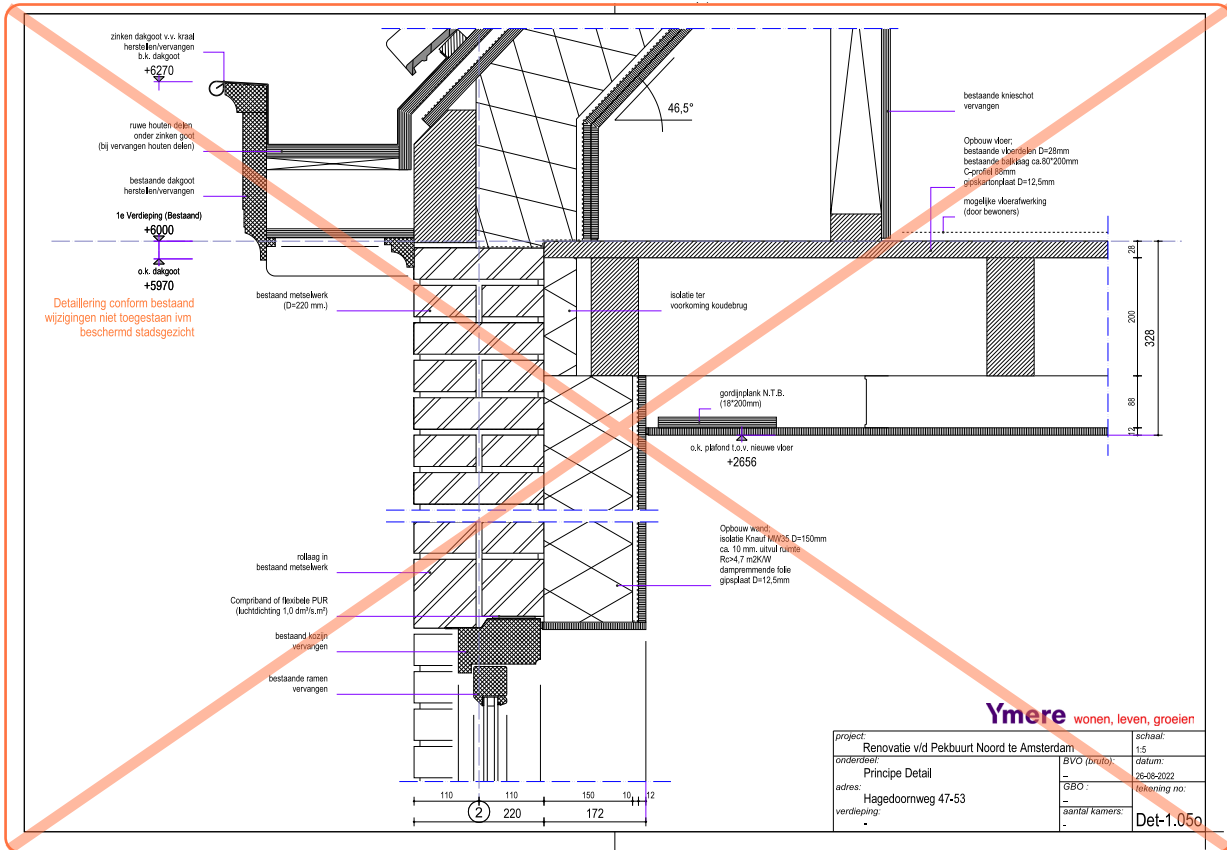


Fig. 2A.3 Detail volgens bestaande Richtlijnen Buitenschil 22-04-2016 VOLDOET NIET

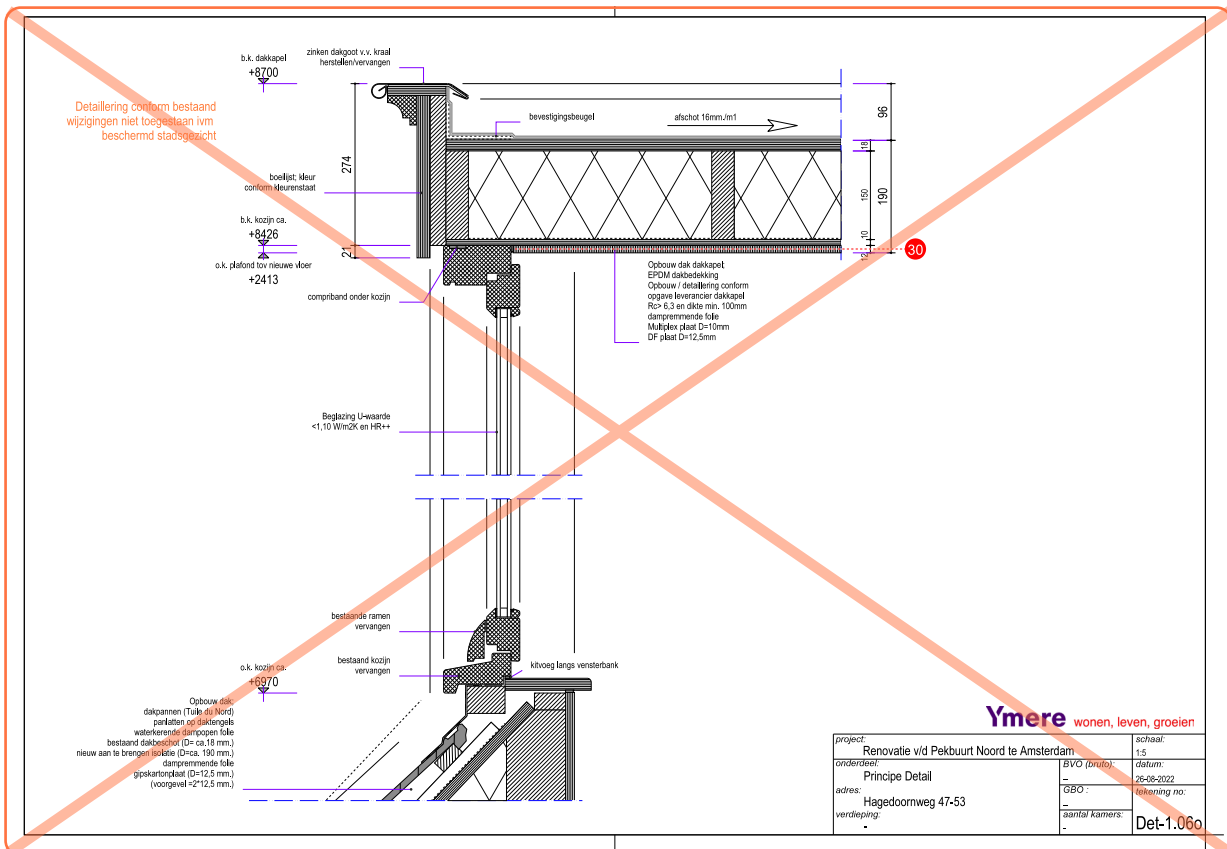


Fig. 2A.4 Detail volgens bestaande Richtlijnen Buitenschil 22-04-2016 VOLDOET NIET

2. RICHTLIJNEN PER ELEMENT

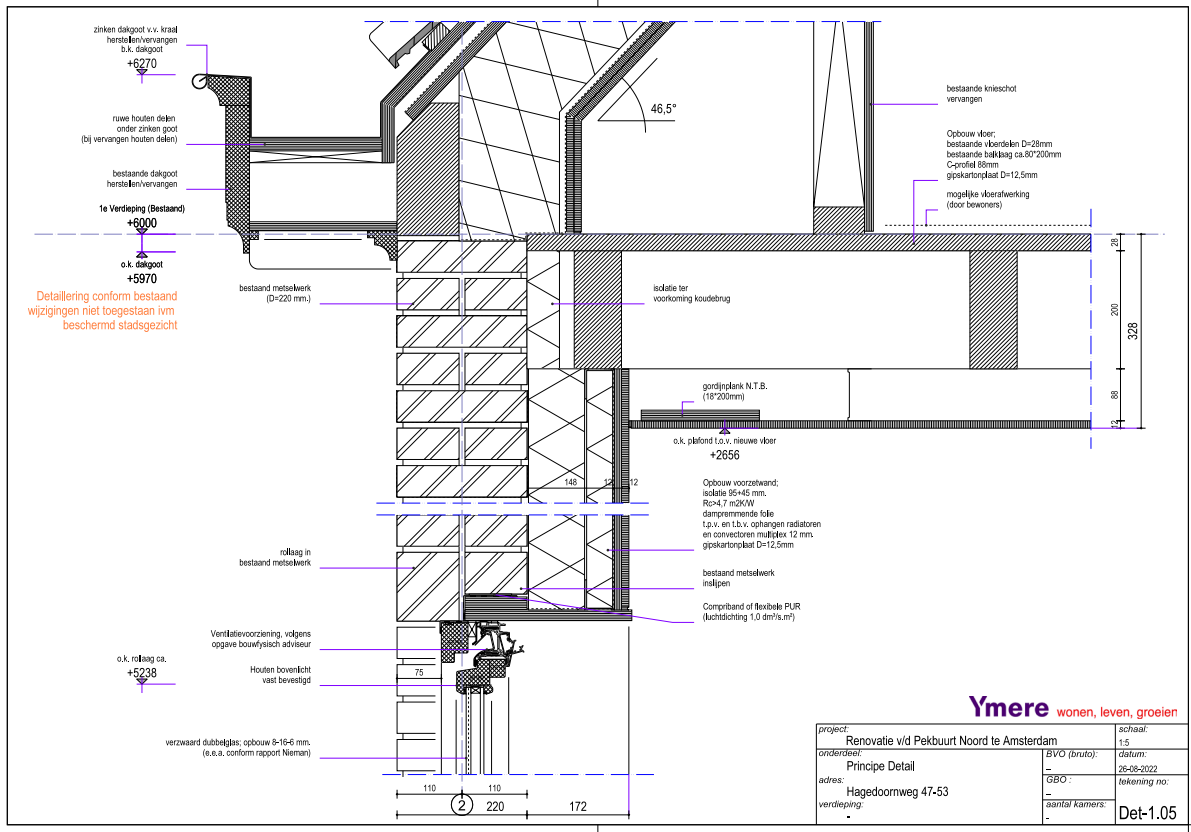


Fig. 2A.5 Detail Ventilatie ramen voorgevel

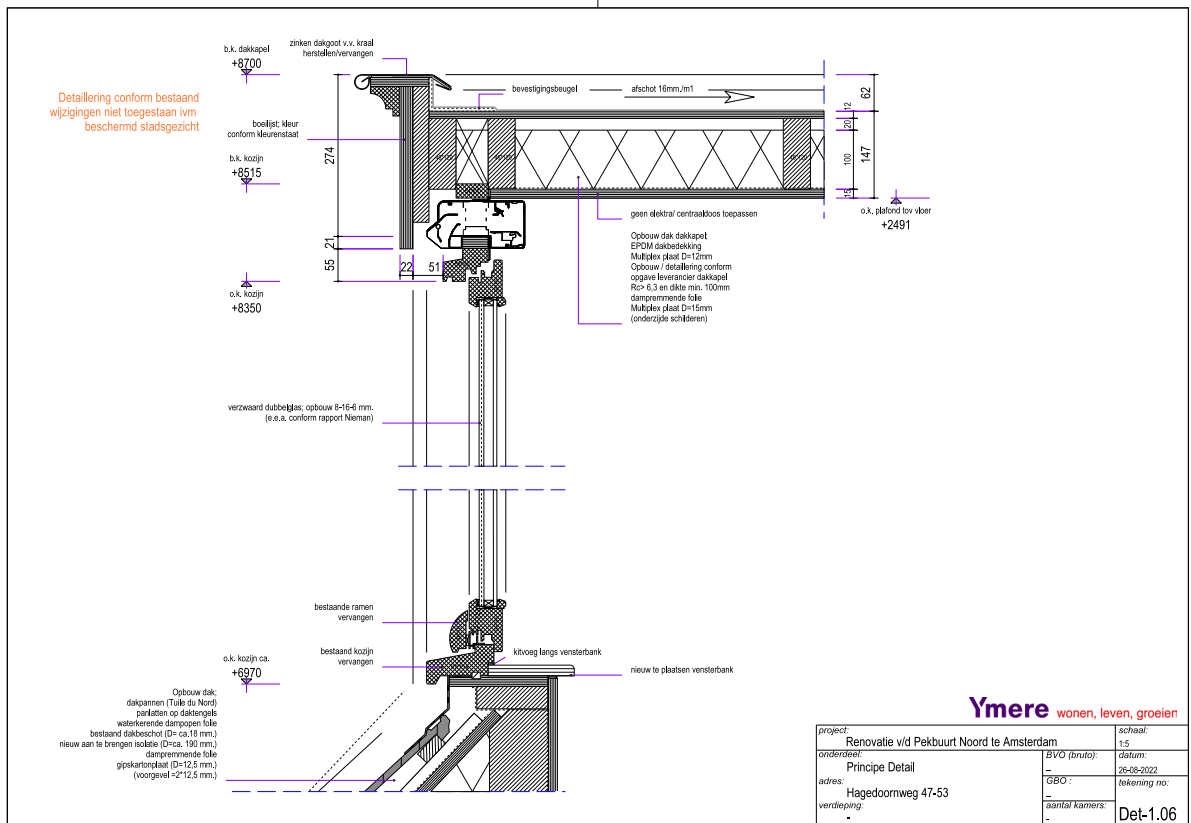


Fig. 2A.6 Detail Ventilatie ramen dakkapel voorgevel

2. RICHTLIJNEN PER ELEMENT

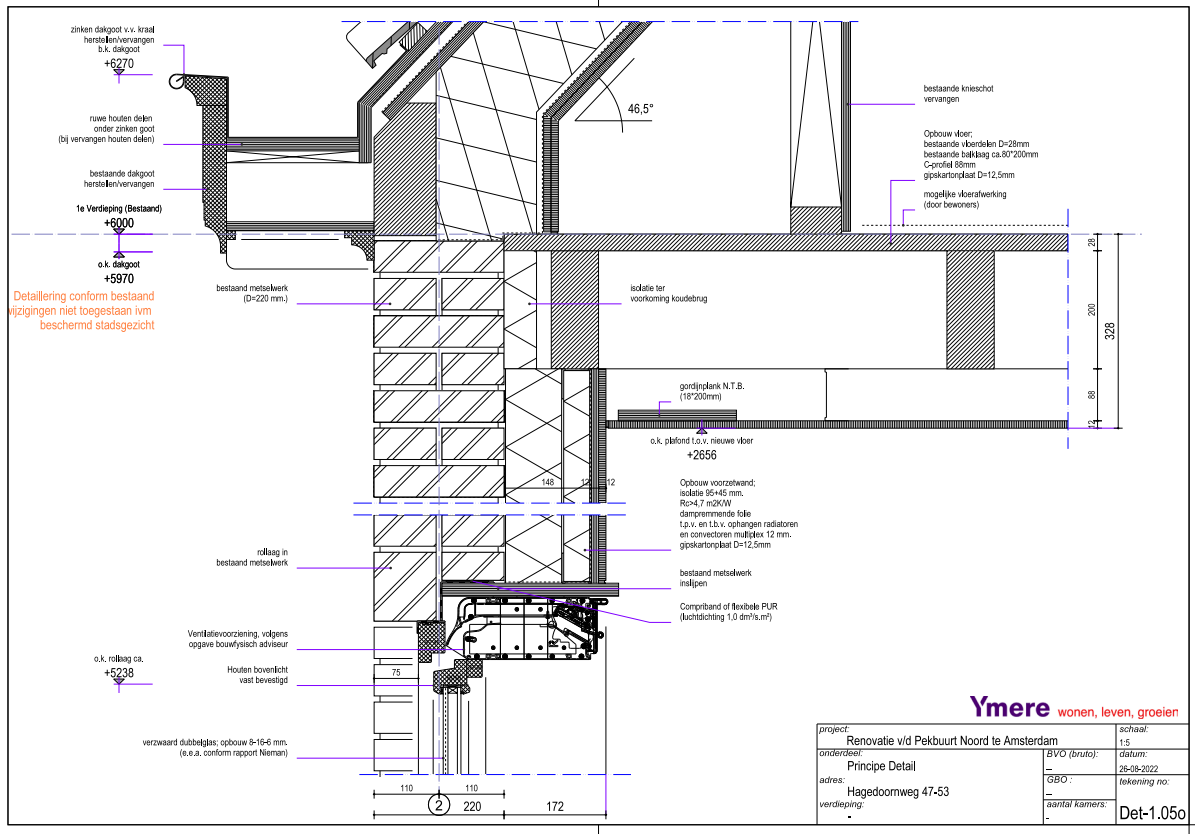


Fig. 2A.7 Detail Ventilatie ramen voorgevel met suskast

2. RICHTLIJNEN PER ELEMENT

2B Ramen - Doorvalbeveiliging

Op de eerste verdieping is het mogelijk doorvalbeveiliging toe te passen. De doorvalbeveiliging zal in de dag worden opgenomen voor voorbeeld positie zie fig. 2B.1 t/m 2B.4. De montage dient verborgen te zijn (bijvoorbeeld: Roval DVIDD1 - Doorvalbeveiliging - Montage in de dag) en in gedekte kleur RAL 7039 Kwartsgrijs. Voor voorgeschreven type zie fig 2B.5 & 2B.6.



Fig. 2B.1 Voorbeeld positie doorvalbeveiliging



Fig. 2B.2 Voorbeeld positie doorvalbeveiliging



Fig. 2B.3 Voorbeeld positie doorvalbeveiliging



Fig. 2B.4 Voorbeeld positie doorvalbeveiliging

2. RICHTLIJNEN PER ELEMENT



Fig. 2B.5 Voorgeschreven type doorvalbeveiliging met verborgen montage

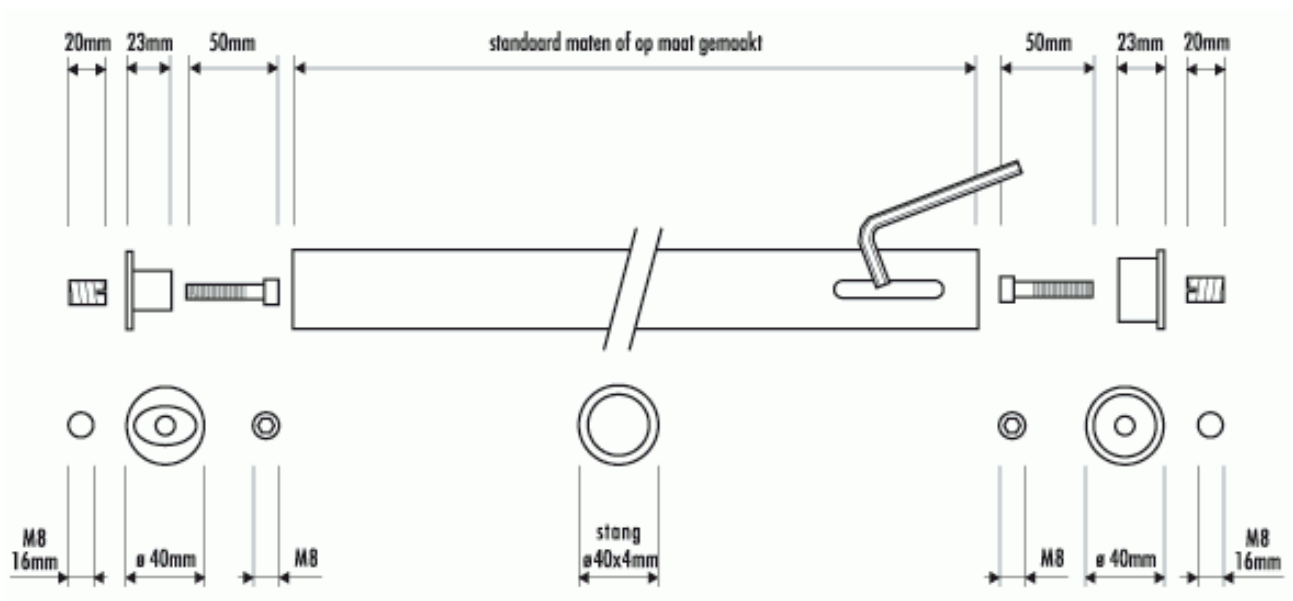


Fig. 2B.6 Voorgeschreven type doorvalbeveiliging met verborgen montage

2. RICHTLIJNEN PER ELEMENT

2C Ramen - Melkglas

Het is niet toegestaan ramen te voorzien van een andere invulling dan transparant glas.

2D Dak - Dakramen

Het daklandschap van de Van der Pekbuurt wordt mede als zeer bepalend voor de Van der Pekbuurt gezien. Dakramen zijn na de renovatie in principe niet toegestaan. Er zijn twee situaties te onderscheiden.

1. Een dakraam waar geen dakkapel zat: Hier worden dakramen verwijderd en wordt het dakvlak teruggebracht naar de originele situatie door het weer dicht te leggen met dakpannen. Dit geldt zowel aan de voorzijde als aan de achterzijde van de panden.
2. Een dakraam waar een dakkapel heeft gezeten: Hier worden de dakkapellen teruggebracht volgens de richtlijn buitenschil. De overige dakramen worden verwijderd en dicht gelegd met dakpannen.

2E Dak - Zonnepanelen

In september 2022 is er door de gemeente Amsterdam een 'Richtlijnen voor aanvullende mogelijkheden voor zonnepanelen' opgesteld voor Zonne-energie in Rijksbeschermd stadsgezicht Amsterdam-Noord.

Daarin is gesteld dat er 8 tot 10 panelen per woning op het dakvlak kan komen en dat de panelen minimaal 50 cm afstand tot de dakranden hebben en op afstand blijven van de eigendomsgrens.

In situaties waar geen 8 tot 10 zonnepanelen passen worden de panelen in clusters van 6 gelegd. Voor voorbeeld zie fig. 2E.1 & 2B.2.



Fig. 2E.1 Voorgevel

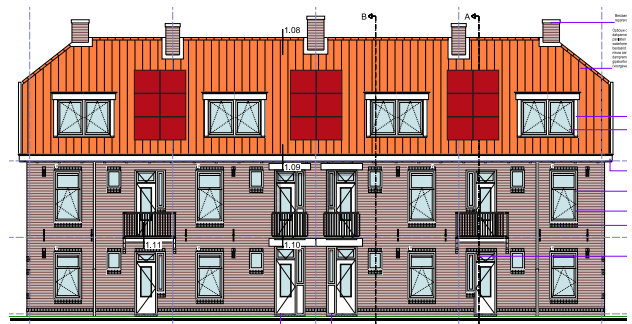



Fig. 2E.2 Achtergevel

 In vlakken van 6 panelen plaatsen

2F Ramen - Kit

Bij gebruik van kit, bij dichting van ramen en dergelijke, dient een kit in de kleur van het kozijn toegepast te worden.

2. RICHTLIJNEN PER ELEMENT

2G Ramen - Aanvoer CV

Indien er tbv installaties tijdelijk luchtaanvoer via vaste raam boven de balkon/tuindeur gewenst is is het mogelijk hier in te voorzien door dubbelglas met doorvoer te plaatsen (zie fig 2G.1 en 2G.2). De tijdelijke doorvoer bestaat dan uit een ronde metalen buis als deze niet meer benodigd is kan dit worden afgedopt.

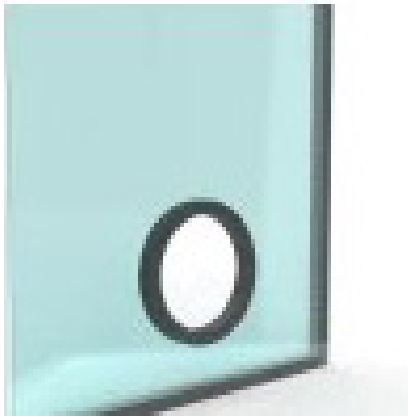


Fig. 2G.1 Dubbelglas met doorvoer



Fig. 2G.2 Achtergevel

2H Ramen - Pui/gevel/reclame tpv BOG ruimten

BOG ruimten worden voorzien van eenzelfde uitstraling in zonwering en reclame uitingen. Ter plaatse van de hoge blokken (GRN 04, ROO 03, ZWR 03 en GRS 04) wordt aangesloten op de historische situatie, met toevoeging van één vlag per BOG ruimte. Blok ZWR 03 is gedeeltelijk na-oorlogs, bij na-oorlogse gedeelte wordt zoveel als mogelijk aangesloten op de renovatie van de naastgelegen originele bebouwing (zie fig 2H.1).

De overige BOG ruimten worden voorzien van dezelfde markiezen en vlag als de hogere blokken. Reclame uiting bij lagere blokken alleen tpv glas (zie fig 2H.2).

2. RICHTLIJNEN PER ELEMENT



Fig. 2H.1 Gevel BOG ruimte hoge blokken (4 lagen)

2. RICHTLIJNEN PER ELEMENT

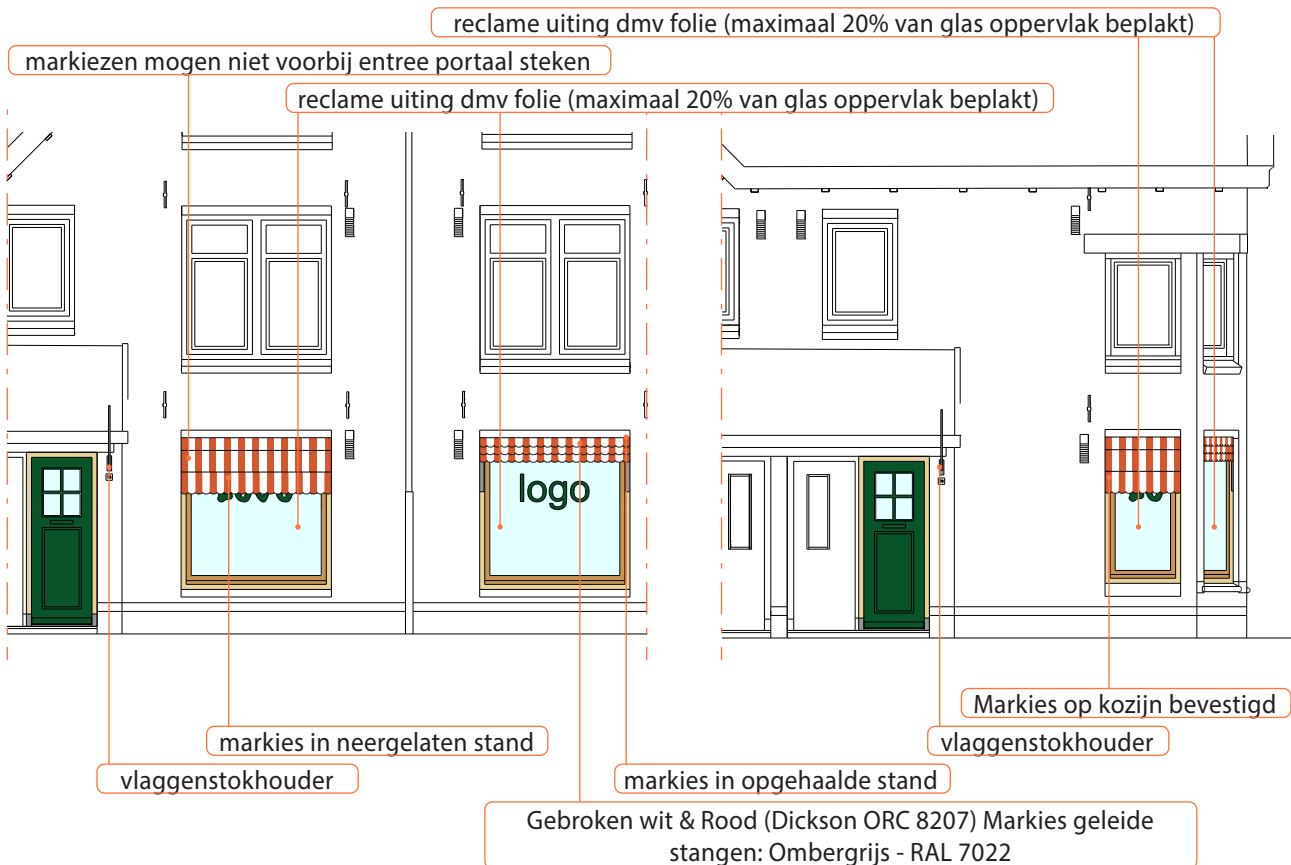


Fig. 2H.2 Gevel BOG ruimte lage blokken (3 lagen)

Markiezen

Markies doek: Gebroken wit & Rood (Dickson ORC 8207)

Markies geleide stangen: Ombergrijs - RAL 7022

Vlag tpv entree BOG ruimten

Kiosk vlag 500 x 500 x 1000 mm (zie fig. 2H.3)

Kleur vlag: Okergeel (NCS S 2030-Y20R)

Kleur opdruk: Donkergroen (NCS S 8010-G10Y)

Vlaggenstok: Ombergrijs - RAL 7022



Fig. 2H.3 Voorbeeld kioskvlag

Vlaggenstokhouder

Wijntjes Verzinkte vlaggenstokhouder. buis diameter 32mm, grondplaat 90x90mm
Artikelnummer: 008511 Verzinkt (zie fig. 2H.4)

Opdruk bepaald door Ymere/Winkelvereniging Van der Pek

NB' vlag dient ter aanduiding dat er een BOG-ruimte zit, niet als reclame voor de BOG ruimte zelf



Fig. 2H.4 Vlaggenstokhouder

RICHTLIJNEN BUITENSCHIL WONINGEN V.D. PEKBUURT

DEEL II AANVULLINGEN - AMSTERDAM

Bronvermelding:

Dit rapport *“Richtlijnen buitenschil Woningen Van der Pekbuurt Deel II Aanvullingen - Amsterdam”* geldt als aanvulling en is gebaseerd op het rapport ‘Richtlijnen buitenschil woningen v.d. Pekbuurt’ van architectenbureau Hoogeveen.

De gebruikte tekeningen en details in dit rapport *“Richtlijnen buitenschil Woningen Van der Pekbuurt Deel II Aanvullingen - Amsterdam”* zijn gemaakt door de samenwerkende bureau’s Ibelings van Tilburg architecten en LMV bouw+kundig adviesbureau.

Disclaimer:

Bij onderhoudsingrepen, renovatie of vervanging van een onderdeel van de buitengevel dienen de in deze Richtlijnen vermelde oplossingen, detailleringen, materiaalgebruik en kleuren toegepast te worden. In die gevallen, waarin deze Richtlijnen niet voorzien, dient contact te worden opgenomen met de toetsende en/of adviserende instanties van de gemeente Amsterdam. Ondanks het feit dat we deze Richtlijnen mede tot stand laten gekomen met een inbreng van het Bureau Monumentenzorg en Archeologie blijven ingrepen en wijzigingen onderhevig aan toetsing door de daartoe aangewezen instanties, Welstand inbegrepen.